

Canon



Zoemini 2

Mini tiskalnik za fotografije
Uporabniški priročnik

VSEBINA

VARNOSTNE INFORMACIJE

Preberite pred uporabo Str. 2-4

PREGLED

Dobavljeni elementi Str. 5

Lastnosti izdelka Str. 5

ZAČETEK

Polnjenje Str. 6

Vklop/izklop Str. 7

Nalaganje papirja Str. 7-8

Svetlobni indikator LED Str. 9

SPECIFIKACIJE Str. 10

NAMESTITEV APLIKACIJE Str. 11-12

VZPOSTAVITEV POVEZAVE MED MOBILNO

NAPRAVO IN MINI TISKALNIKOM ZA FOTOGRAFIJE

Seznanjanje z Android in iOS Str. 13-14

UPORABNIŠKI VMESNIK

Domači zaslon Str. 15

Glavni meni Str. 15

Nastavitve tiskalnika Str. 16-17

VARNOSTNE INFORMACIJE

PREBERITE PRED UPORABO

Pred uporabo tiskalnika preberite ta navodila in varnostne ukrepe.

Za regulativne in dodatne varnostne informacije glejte list z regulativnimi in garancijskimi informacijami v paketu.

RMN: PP1003A

Regulativna identifikacijska številka modela je dodeljena z namenom identifikacije v skladu z veljavnimi uredbami.



OPOZORILO

Uporablja se za označevanje potencialno nevarnih razmer, ki lahko, če se jim ne izognemo, povzročijo smrt ali resne poškodbe.

- Hranite zunaj dosega otrok in dojenčkov. Nepravilna uporaba tega izdelka lahko povzroči zadušitev ali nezgodo.
- Če naprava oddaja dim ali nenavaden vonj oziroma kako drugače neobičajno deluje, jo takoj prenehajte uporabljati.
- Tiskalnika ne uporabljajte, če je baterija nabrekla ali če je izdelek nabrekel.
- Ne uporabljajte v bližini medicinske električne opreme. Ta izdelek oddaja šibek magnetizem. Ne nameščajte ga v bližino vgrajenih elektronskih naprav, kot je srčni spodbujevalnik. Če pride takšna naprava v stik s tiskalnikom, obiščite zdravnika.



POZOR

Uporablja se za označevanje stopnje nevarnosti ali škode, ki lahko pri napačnem ravnanju z izdelkom povzroči poškodbe ali materialno škodo, ki ni napaka izdelka.

- Naprava morda ne bo tiskala, če jo uporabljate v ekstremnih vremenskih razmerah. Preden poskusite znova tiskati, pustite, da tiskalnik doseže priporočeno delovno temperaturo 15 do 32 °C.
- Napravo polnite pri priporočeni temperaturi od 15 do 32 °C.
- Napravo čistite z mehko, suho krpo. Ne čistite z vlažno krpo ali hlapljivimi tekočinami, kot je razredčilo za barve.
- Zgornji pokrov naj bo zaprt, da preprečite vstop prahu in drugih delcev v napravo.
- Na prezračevalne odprtine ne nameščajte predmetov, ki bi lahko blokirali prezračevanje.
- Če naprava ne deluje pravilno, se obrnite na prodajalca, pri katerem ste kupili ta izdelek ali na storitve za servis in podporo Canon na naslovu www.canon-europe.com/support.
- Zaradi elektromagnetnih motenj ali elektrostatične razelektritve lahko pride do okvare naprave oziroma izbrisa ali okvare pomnilnika. Če se to zgodi, z buciko ali podobnim predmetom pritisnite gumb [RESET] («ponastavi») na dnu naprave.
- Izdelka ne uporabljajte in ne puščajte na neposredni sončni svetlobi. Izogibajte se tudi prostorom, ki so izpostavljeni hitrim temperaturnim spremembam, visoki vlažnosti, prahu in umazaniji.
- Na mestih z nizko vlažnostjo se lahko na tiskalniku nabere statični električni naboj. Preden začnete uporabljati tiskalnik, upoštevajte previdnostne ukrepe.
- Tiskalnika ne hranite v bližini tekočin ali posod s tekočinami.
- Izdelka ne odlagajte na neustrezen način, saj lahko s tem povzročite telesne poškodbe ali škodo. Izdelek odstranite v skladu z lokalnimi predpisi.

VEČ O BATERIJI

- Priporočamo, da baterijo po uporabi popolnoma napolnite. Prav tako priporočamo, da baterijo enkrat na leto popolnoma napolnite, preden jo pustite neuporabljeno in tako poskrbite za njeno dobro stanje. Če napravo več kot šest (6) mesecev uporabljate z baterijo, ki je slabo napolnjena, vgrajene baterije morda ne boste mogli napolniti.
- Če napravo razstavite, lahko pride do puščanja baterije, eksplozije, poškodb ali telesnih poškodb.
- Baterije nikoli ne izpostavljajte visokim temperaturam, neposredni toploti in je nikoli ne zažigajte.
- Ko želite baterijo zavreči, upoštevajte predpise lokalnih pristojnih organov. O podrobnostih se posvetujte z lokalnimi pristojnimi organi.

PREGLED

DOBAVLJENI ELEMENTI



Mini tiskalnik
za fotografije



Kabel USB

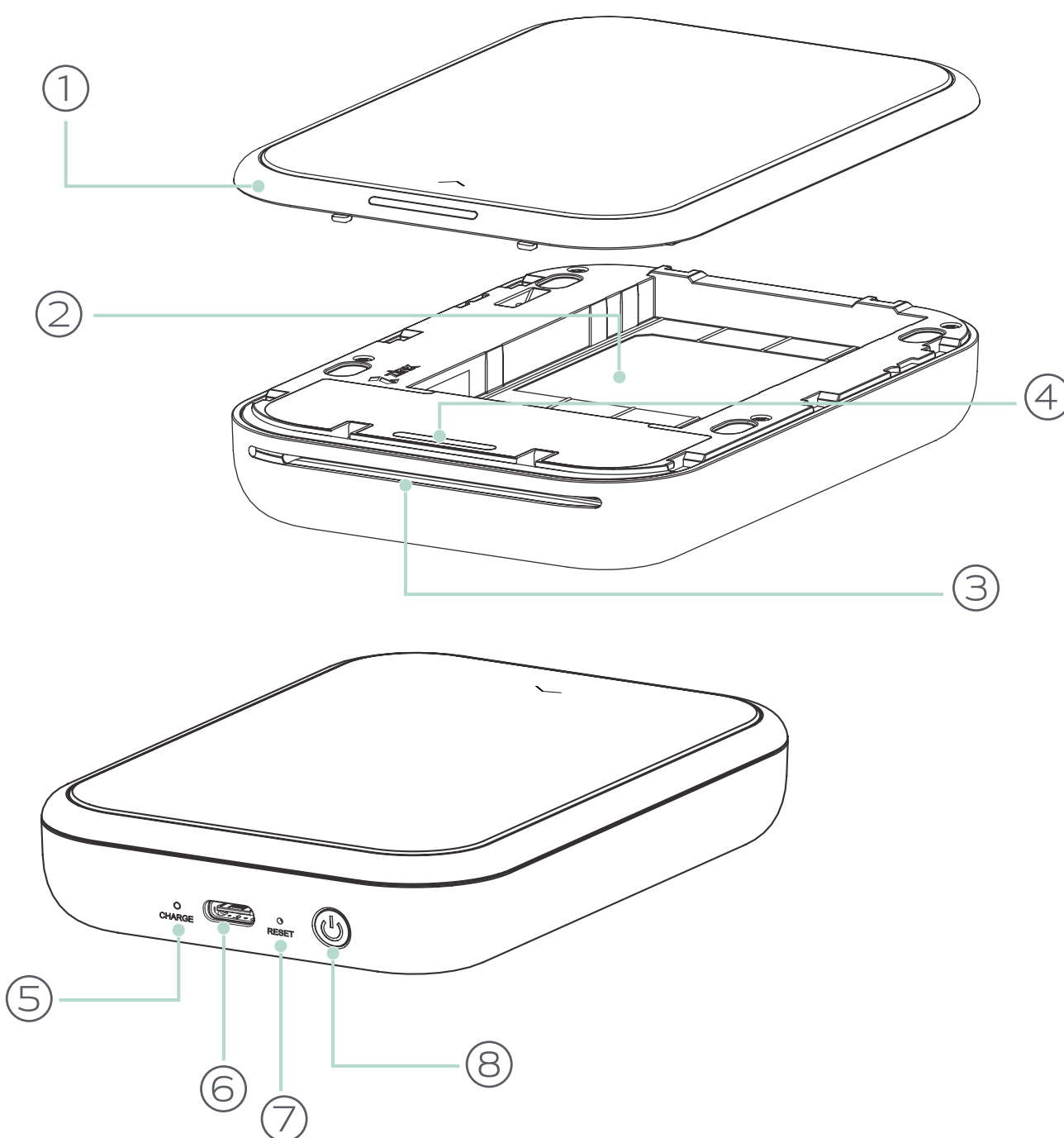


List z regulativnimi
in garancijskimi
informacijami



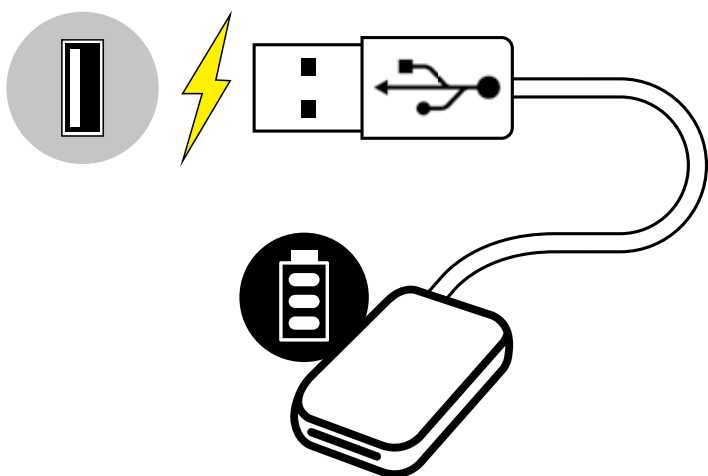
Foto papir
Canon ZINK®
(10 listov)

LASTNOSTI IZDELKA



- ① Zgornji pokrov
- ② Pladenj za papir
(Viden, ko je zgornji pokrov odprt)
- ③ Izhodna reža za papir
- ④ LED-lučka stanja
- ⑤ Polnilna LED-lučka
- ⑥ USB-vrata (za polnjenje)
- ⑦ Gumb za ponovni zagon
(Če želite ponastaviti napravo,
pritisnite z buciko)
- ⑧ Gumb za vklop/izklop

A) POLNJENJE



Stanje polnjenja – LED

Polnjenje	Rdeča	●
Povsem napolnjeno	Zelena	●

Tiskalnik uporablja vgrajeno baterijo. Pred uporabo tiskalnika popolnoma napolnite baterijo s priloženim kablom USB.

- ① Vstavite manjši konec priloženega kabla USB v napravo, drugi konec pa v polnilnik USB.
- ② Polnilna LED-lučka bo zasvetila rdeče, kar označuje polnjenje.
- ③ Ko je baterija do konca napolnjena, bo polnilna LED-lučka svetila zeleno.
– Čas delovanja se lahko razlikuje glede na stanje baterije, stanje delovanja in okoljske pogoje.

! OPOMBA

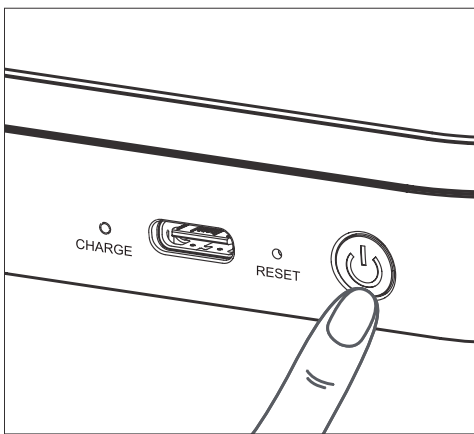
Navodila in vsebina so pomembna in jih je treba ustrezno upoštevati.


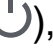
O kablom USB

Med polnjenjem s kablom USB ravnajte previdno

- Na kabel ne postavljajte težkih predmetov.
- Kabla USB ne postavljajte v bližino virov toplote.
- Kabla ne praskajte, poškodujte, zvijajte in vlecite na silo.
- Kabla ne priklaplajte niti odklapljajte z mokrimi rokami.
- Izogibajte se previsokim/prenizkim temperaturam ali pogojem visoke vlažnosti.
- Po polnjenju odklopite kabel USB iz napajanja.
- Za polnjenje uporabljajte priloženi kabel USB.

B) VKLOP/IZKLOP

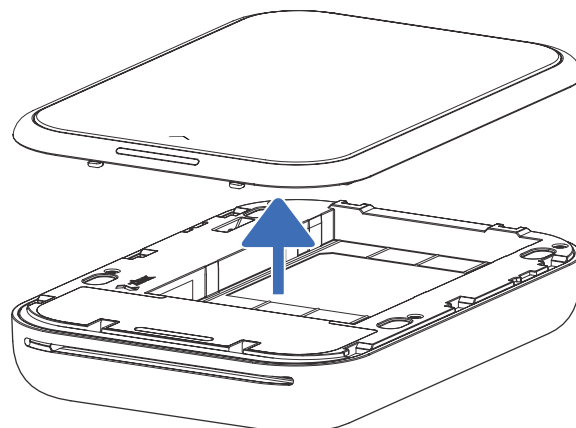
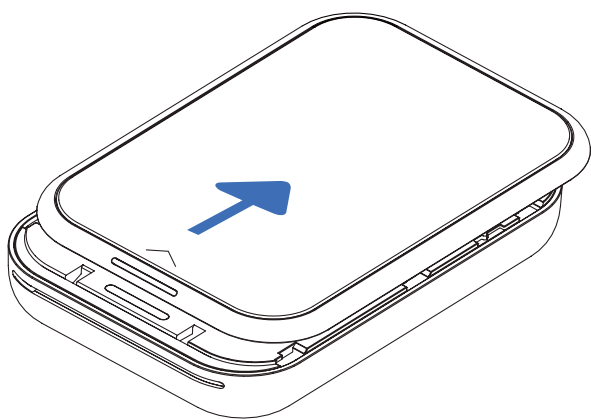


- ① Pritisnite in pridržite gumb za vklop/izklop ()
Polnilna LED-lučka bo trikrat utripnila zeleno in tako označila vklop napajanja.
- ② Ko svetlobni indikator LED stanja sveti belo, je naprava pripravljena na tiskanje.
- ③ Pritisnite in pridržite gumb za vklop/izklop (), da izklopite napravo.

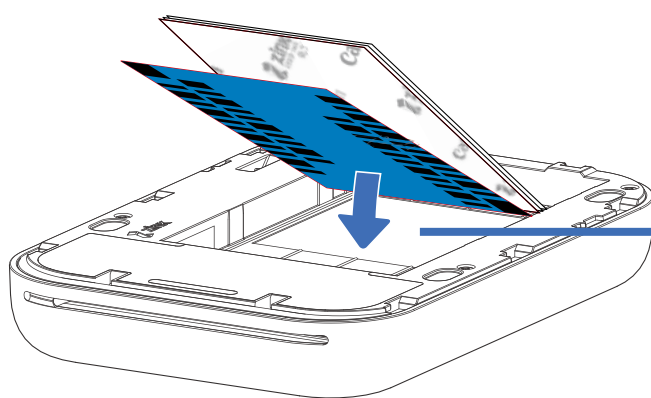
SAMODEJNI IZKLOP

- Po 3 minutah mirovanja (privzeto) se naprava samodejno izklopi.
- Uporabnik lahko spremeni čas (3/5/10 minut) v aplikaciji.

C) NALAGANJE PAPIRJA



- ① Zgornji pokrov odstranite tako, da ga potisnete naprej v smeri puščice.
- ② Odprite eno vrečko foto papirja (10 listov + modri list SMART SHEET®).



Modri list SMART SHEET® na dnu s foto papirjem na vrhu. Vsi logotipi so z zgornjo stranjo obrnjeni navzdol.

- ③ Vstavite vseh 10 listov foto papirja in en modri list SMART SHEET® v predalček za foto papir.
 - Foto papir naložite na vrh modrega lista SMART SHEET®, pri čemer se prepričajte, da so črna koda in logotipi na foto papirju obrnjeni navzdol.
- ④ Namestite zgornji pokrov na tiskalnik. Ob pravilnem zapiranju bi se moral zaskočiti na svoje mesto.
 - Modri list SMART SHEET® bo samodejno poslan skozi tiskalnik pred prvim tiskanjem.

VZDRŽEVANJE NAPRAVE

- Napravo uporabljajte in hranite v priporočenem okolju s temperaturo od 15 do 32 °C in pri relativni vlažnosti 40–55 %.
- Uporabljajte najnovejšo različico vdelane programske opreme. Če želite preveriti, ali je vdelano programsko opremo treba nadgraditi, odprite aplikacijo za tiskanje Canon Mini. Odprite Glavni meni > Nastavitve > Tiskalniki, izberite svojo napravo in tapnite Informacije o izdelku, nato pa tapnite »Nadgradnja vdelane programske opreme«.
- Prepričajte se, da ima vaša mobilna naprava vzpostavljeno povezavo z internetom. Če morate nadgraditi vdelano programsko opremo, mora biti baterija tiskalnika napolnjena do 50 % ali več.
- Prepričajte se, da uporabljate najnovejšo različico aplikacije za tiskanje Canon Mini. Če se vaše aplikacije ne posodobljajo samodejno, pojdite v trgovino z aplikacijami in preverite, ali je treba posodobiti aplikacijo.

OB UPORABI FOTO PAPIRJA

- Vstavite le 10 listov foto papirja in 1 modri list SMART SHEET®. V tiskalnik jih ne smete naložiti več, ker bi to lahko povzročilo zagozditev papirja ali napake pri tiskanju.
- Za optimalne rezultate tiskanja uporabljajte foto papir za Canon Zoemini.
 - Dodatni foto papir lahko kupite v aplikaciji za tiskanje Canon Mini tako, da v glavnem meniju tapnete »Nakup papirja«.
- Če pride do zagozditve papirja, preprosto izklopite in znova vklopite tiskalnik, da samodejno odpravite težavo z zagozdenim papirjem. Papirja ne poskušajte vleči iz tiskalnika.
- Med tiskanjem ne vlecite foto papirja.
- S foto papirjem ravnajte previdno, da ga ne bi poškodovali ali zvilili.
- Med nalaganjem poskrbite, da foto papir ostane čist. Če je foto papir umazan ali poškodovan, lahko pride do zagozditve papirja ali napake pri tiskanju.
- Ne odpirajte nove vrečke s foto papirjem, dokler niste pripravljeni, da ga naložite v tiskalnik.
- Foto papirja ne izpostavljajte neposredni sončni svetlobi ali vlagi.
- Foto papirja ne puščajte na mestih, kjer je temperatura ali vlažnost zunaj predlaganih pogojev, ki so označeni na vrečki. S tem lahko negativno vplivate na kakovost natisnjene fotografije.

O MODREM LISTU SMART SHEET®

- V vsaki vrečki s foto papirjem je 10 listov foto papirja in 1 modri list SMART SHEET®.
- Naložite modri list SMART SHEET® in foto papir iz iste vrečke in tako poskrbite za optimalno kakovost tiskanja. Vsak modri list SMART SHEET® je posebej prilagojen za vrečko papirja, v kateri je priložen.
- Modri list SMART SHEET® bo pred prvim tiskanjem samodejno poslan skozi napravo, da očisti tiskalnik in optimizira kakovost tiskanja za to določeno vrečko papirja (10 listov).
- Modri list SMART SHEET® hranite in ga zavržite, ko natisnete vseh 10 listov foto papirja iz vrečke. Če kakovost tiskanja ni taka, kot ste jo pričakovali, lahko znova uporabite modri list SMART SHEET®, če še vedno uporabljate papir iz iste vrečke. Preprosto vstavite modri SMART SHEET® s črtno kodo navzdol pod preostali foto papir.
- Če uporabite modri list SMART SHEET® iz druge vrečke, se kakovost tiskanja lahko poslabša.

SVETLOBNI INDIKATOR LED

Stanje	Svetlobni indikator LED za način	Stanje indikatorja LED
Vklopljeno napajanje	Pritisnite in pridržite gumb za vklop/izklop	 >  Bela Bela (utripajoča)
Stanje pripravljenosti	Naprava NIMA vzpostavljene povezave z aplikacijo	 Bela (utripajoča)
	Naprava ima vzpostavljeno povezavo z aplikacijo	 Bela
Izklop	Pritisnite in pridržite gumb za vklop/izklop	 Izklop
Obdelava modrega lista SMART SHEET®	Naprava nalaga modri list SMART SHEET®	 Rumena > Bela > Magenta > Bela > Cijan > Bela (ponavljajoče)
Tiskanje fotografije	Naprava tiska fotografijo	 Rumena > Bela > Magenta > Bela > Cijan > Bela (ponavljajoče)
Napaka modrega lista SMART SHEET®	Naprava zazna napako, ker je bil vstavljen Canonov modri list SMART SHEET® ali drug modri list SMART SHEET®	 Modra (utripajoča)
Priprava na tiskanje	Poteka priprava na tiskanje	 Bela (sveti)
Zagozditev papirja/odprt pokrov	Zagozden papir ali odprt pokrov tiskalnika	 Rdeča (utripajoča)
Ni papirja	Inicializirana je zahteva za tiskanje in na pladnju ni papirja	 Rdeča (utripajoča)
Nadgradnja vdelane programske opreme	Naprava posodablja vdelano programsko opremo	 Bela (sveti)
Nizka raven napolnjenosti baterije	Raven napolnjenosti baterije je 20 % – Naprava nima vzpostavljene povezave z aplikacijo	 Bela > Rdeča (utripajoča)
	– Naprava ima vzpostavljeno povezavo z aplikacijo	 Bela > Rdeča
Visoka temperatura	Temperatura naprave je previsoka	 Rdeča (dokler se ne povrne običajna temperatura)
Hlajenje glave tiskalnika	Preverite temperaturo glave tiskalnika in pred tiskanjem počakajte, da se ohladi	 Cijan (sveti)
Nizka temperatura	Temperatura naprave je prenizka	 Cijan (dokler se ne povrne običajna temperatura)

SPECIFIKACIJE

Napajanje	Notranja 7,4-V baterija za polnjenje z litijevimi polimeri s kapaciteto 500 mAh	
Hitrost polnjenja	Približno 45 minut (popolnoma napolnjena)	
Mere	120 (D) x 84 (Š) x 21,5 mm (V)	
Teža	177 g	
Povezljivost	Bluetooth® 5.0	
Združljivi operacijski sistem	iOS 12.0 ali novejša različica in Android 6.0 ali novejša različica	
Tehnologija tiskanja	ZINK®	
Ločljivost tiskanja	313 x 512 dpi (pik na palec)	
Tiskanje brez obrobe (Borderless Printing)	Da	
Združljiv papir	Foto papir Canon ZINK®:	ZP-2030-20 (20 listov) ZP-2030-50 (50 listov) ZP-2030-2C-20 (20 listov) 2 x 3 palce/samolepilna hrbtna stran
Zaloga papirja	Do 10 listov foto papirja ZINK® + 1 modri list SMART SHEET®	
Pomnilnik	512 Mb	
Okoljski parametri	<ul style="list-style-type: none">• Priporočena temperatura za tiskanje, polnjenje in shranjevanje: 15 do 32 °C• Priporočena vlažnost za tiskanje, polnjenje in shranjevanje: 40–55 % relativne vlažnosti• Delovna temperatura: od 5 do 40 °C• Delovna vlažnost: < 70 % relativne vlažnosti	
Samodejni izklop	3 minute/5 minut/10 minut (nastavitev v aplikaciji) (Če uporabljate aplikacijo, se tiskalnik ne izklopi samodejno.)	
Napajalnik	Izhodna moč: 5 V \equiv 2,25 A ali več	

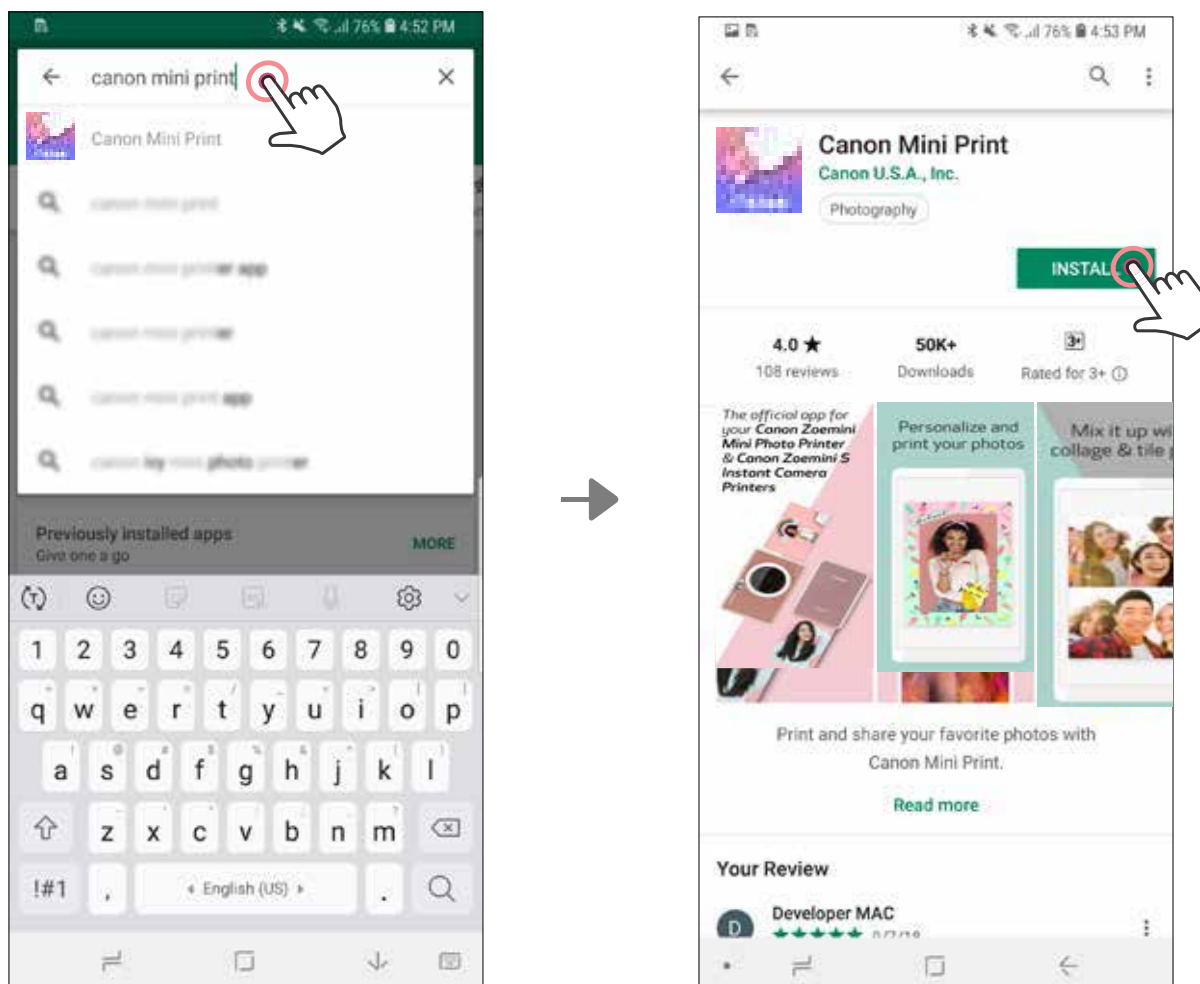
* Vse specifikacije se lahko spremenijo brez predhodnega obvestila

* Mini tiskalnik za fotografije Zoemini 2 je zasnovan za uporabo s polnilnim adapterjem USB. Če ga polnite prek priključka USB prenosnega računalnika, morda ne bo dovolj električne energije za polnjenje mini tiskalnika za fotografije Zoemini 2.

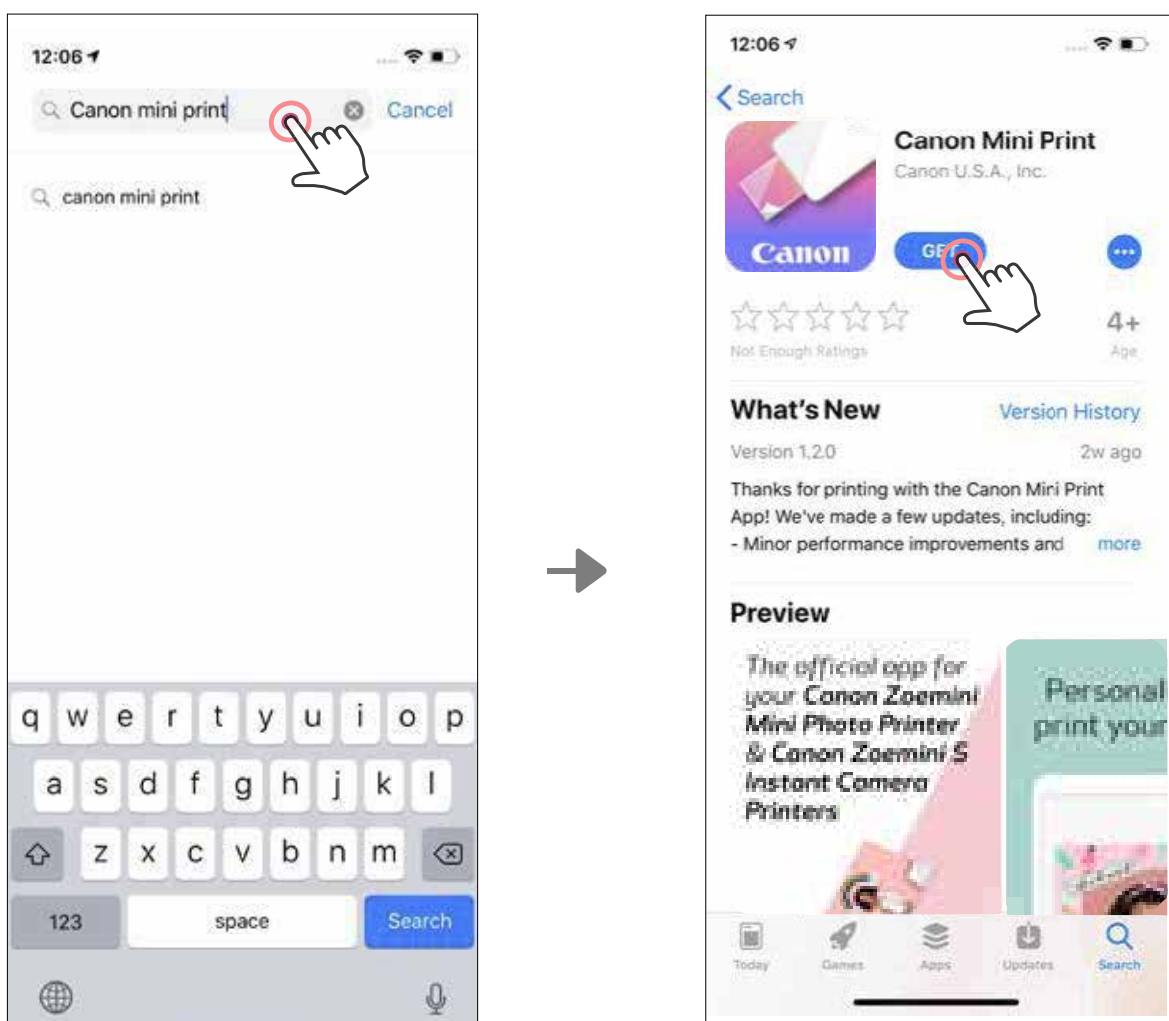
NAMESTITEV APLIKACIJE

MOŽNOST ① V TRGOVINAH Z APLIKACIJAMI POIŠČITE »CANON MINI PRINT«

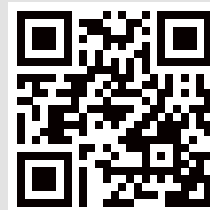
Za Android™ - v trgovini Google Play™



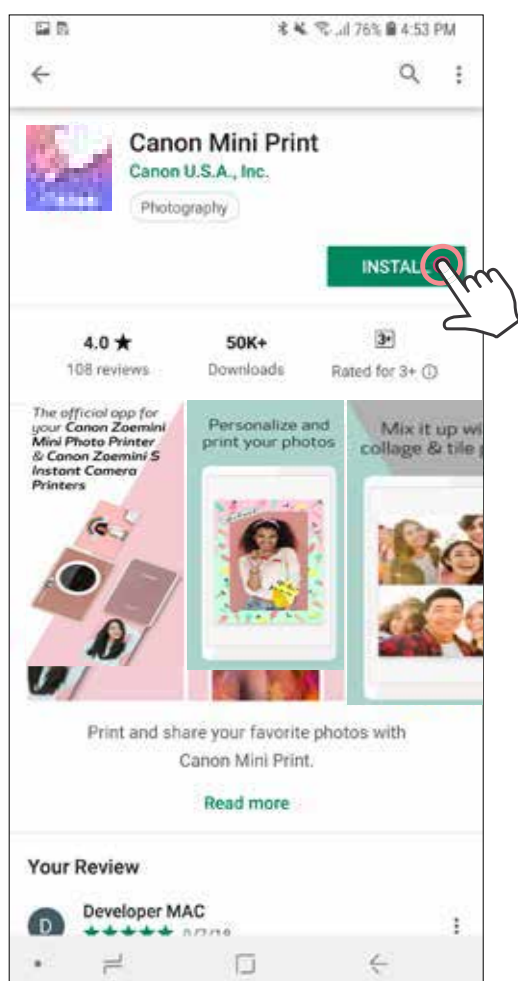
Za iOS® - v trgovini App Store®



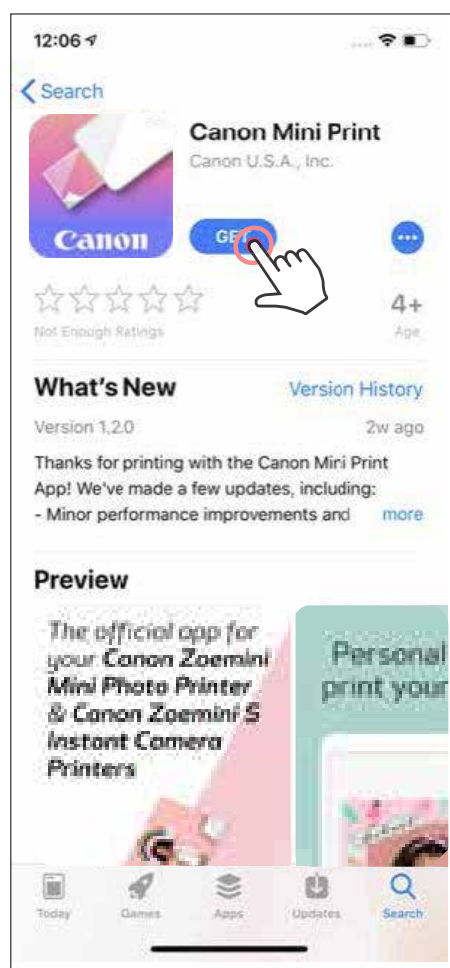
MOŽNOST ②
V VODNIKU ZA HITRI ZAČETEK –
OPTIČNO PREBERITE KODO QR IN PRENESITE
APLIKACIJO ZA TISKANJE CANON MINI



Za Android



Za iOS

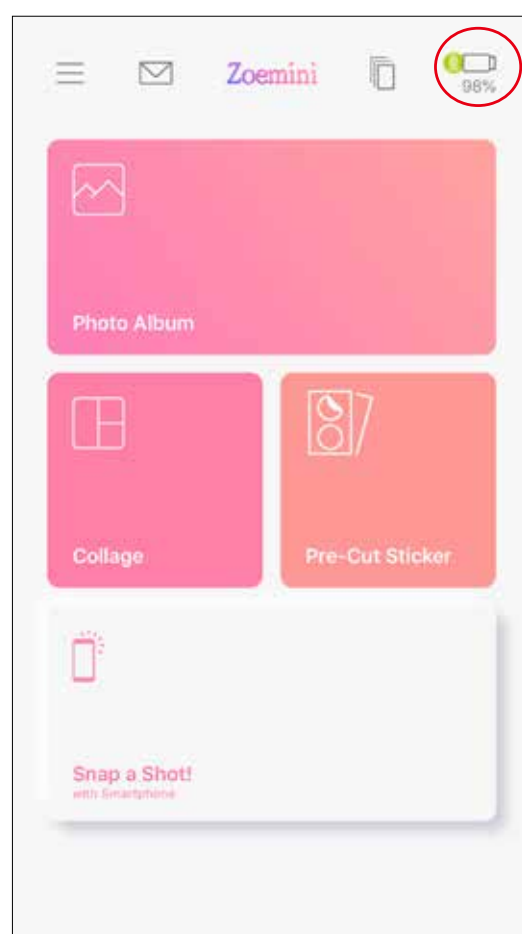
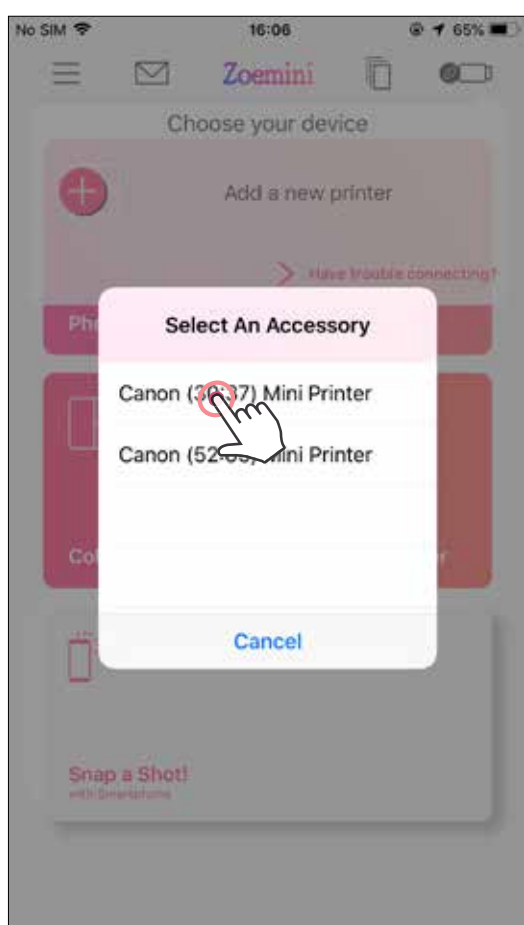
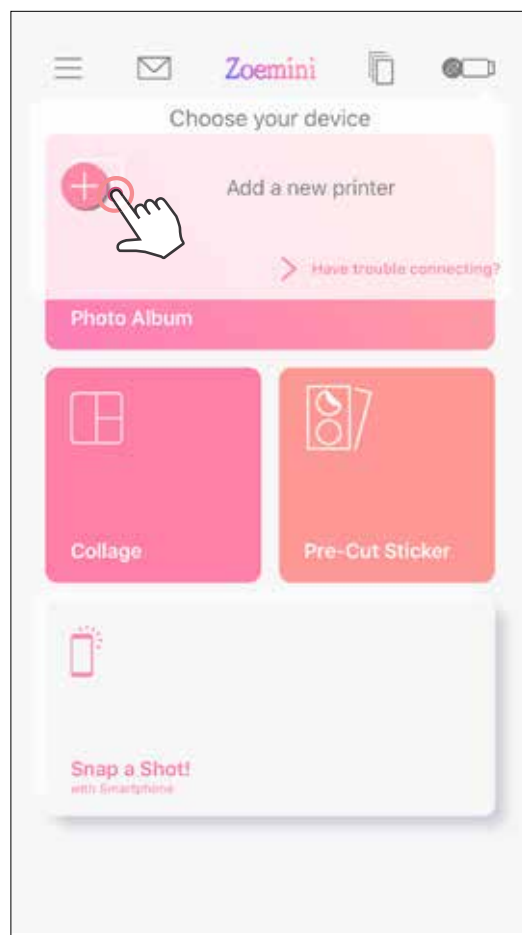
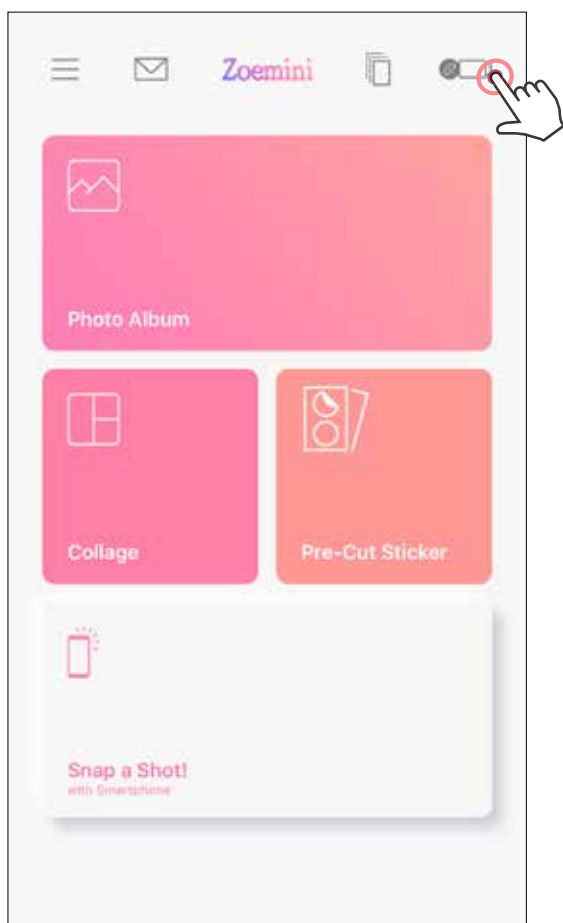


MOŽNOST ③
ODPRITE [HTTPS://APP.CANONMINIPRINT.COM/](https://app.canonminiprint.com/)
V SPLETNEM BRSKALNIKU SVOJE NAPRAVE

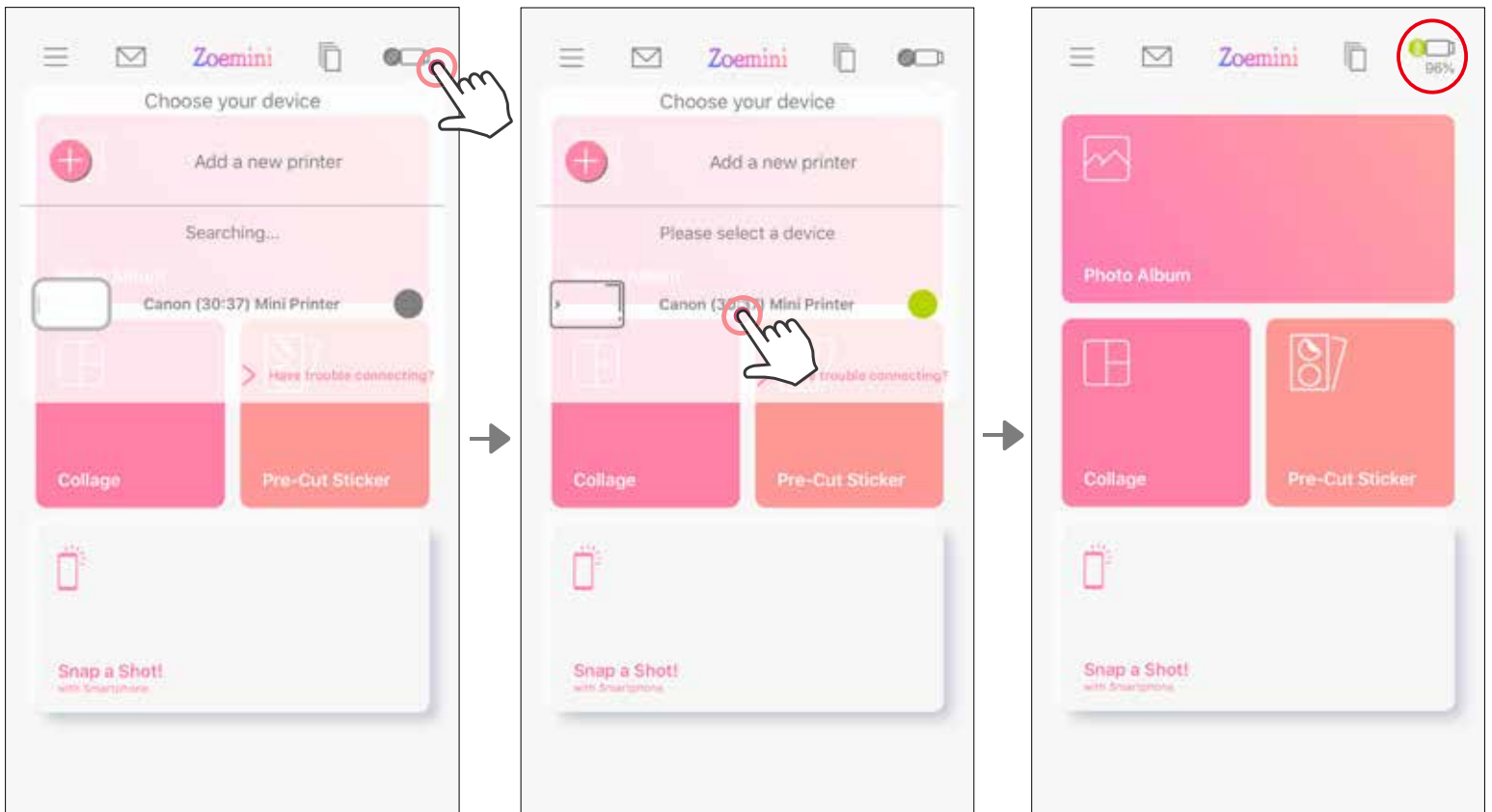
VZPOSTAVITEV POVEZAVE MED MOBILNO NAPRAVO IN MINI TISKALNIKOM ZA FOTOGRAFIJE

Seznanjanje z Android in iOS

- ① Vključite tiskalnik tako, da pritisnete in pridržite gumb za vklop/izklop, dokler se ne prižge LED-lučka stanja.
Odprite »Nastavitve« mobilne naprave, da omogočite povezavo Bluetooth in vzpostavite povezavo s tiskalnikom.
- ② **Seznanjanje** – Tapnite ikono v zgornjem desnem kotu in izberite tiskalnik. Ko je povezava vzpostavljena, se ikona spremeni v prikaz napolnjenosti baterije.



- ③ **Ponovno povežite tiskalnik** – Tiskalnik se bo samodejno znova povezal z aplikacijo, ko je že seznanjen. Če se tiskalnik ni povezal z aplikacijo, tapnite ikono v zgornjem desnem kotu in na seznamu izberite tiskalnik.



OPOMBA

Ikona stanja tiskalnika (prikazana v aplikaciji)




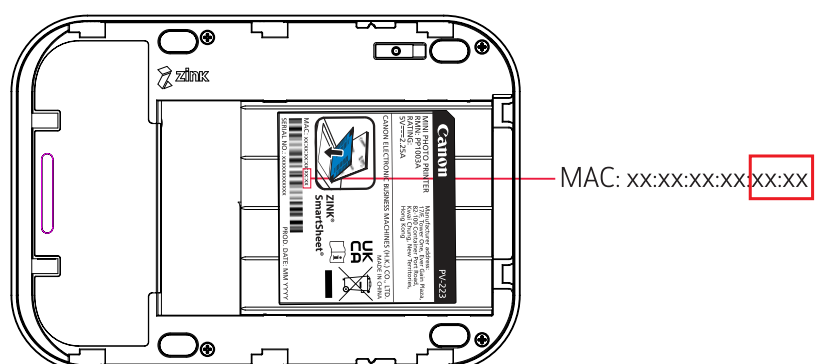
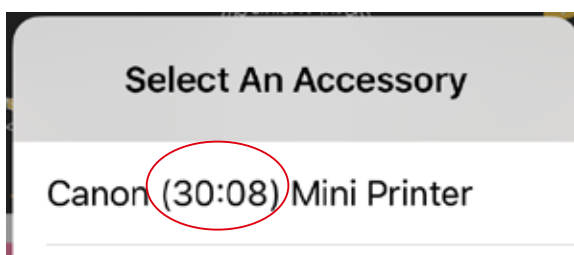
Tiskalnik ni povezan



Tiskalnik je povezan
(Prikazano stanje baterije)

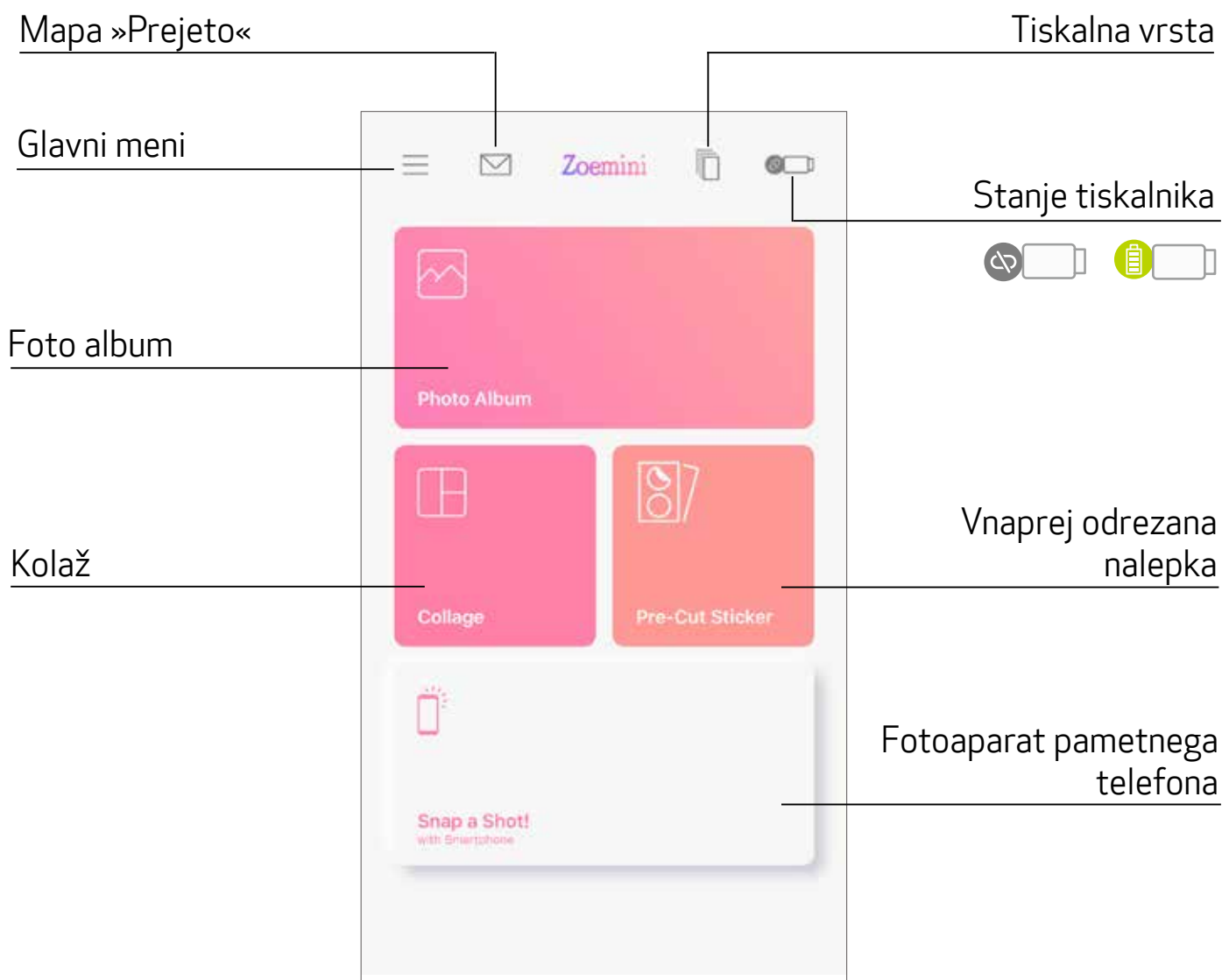
O vzpostavljanju povezave

- En tiskalnik lahko povežete le z eno napravo iOS/Android.
- Eno napravo iOS/Android lahko povežete z več tiskalniki.
Če želite vzpostaviti povezavo z dodatnim tiskalnikom, pojdite na domačo stran, tapnite v zgornjem desnem kotu in pritisnite »«, da izberete tiskalnik.
- Poiščite tiskalnik z imenom »Canon (xx:xx) Mini Printer« in vzpostavite povezavo z njim. Zadnje 4 števke številke MAC (xx:xx) najdete na nalepki na notranji strani tiskalnika.
- Vzpostavitev povezave in prenos prek vmesnika Bluetooth morda ne bosta uspela zaradi okoljskih pogojev.
Preverite nastavitve povezave Bluetooth v vaši mobilni napravi in poskusite znova.



UPORABNIŠKI VMESNIK

DOMAČI ZASLON

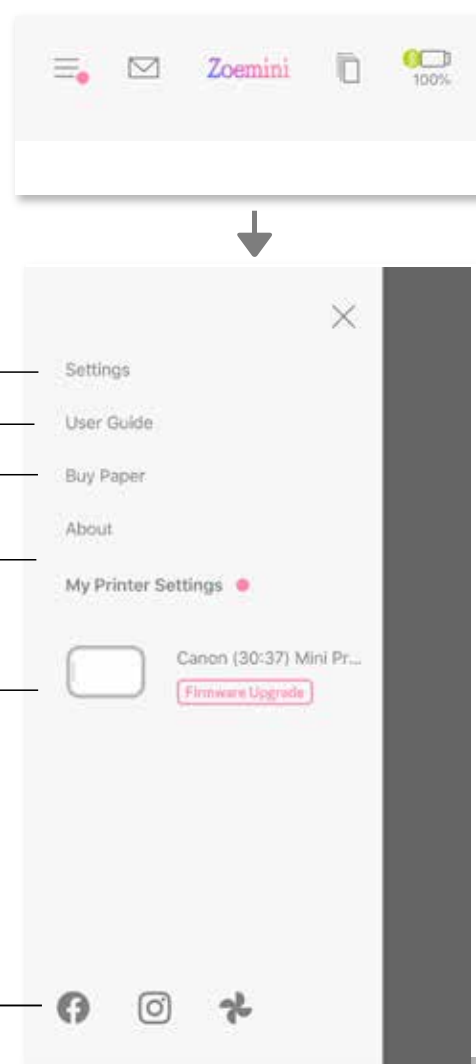


GLAVNI MENI

- Dostop do informacij in nastavitve povezanega tiskalnika
- Ogled uporabniškega priročnika in pogostih vprašanj v spletu
- Nakup foto papirja iz spletne trgovine
- Preverjanje različice aplikacije, pogodbe za uporabnika in izjave o zasebnosti
- Povezani tiskalnik – uporabnik lahko kadar koli preveri informacije o tiskalniku, prilagodi ime tiskalnika, zvok in čas samodejnega izklopa.

Spletni albumi* (prijava/odjava)

- Facebook
- Instagram
- Google Foto



Izkušnje z uporabo aplikacije, funkcije in razpoložljivi spletni albumi se lahko razlikujejo glede na vašo napravo in regijo.

* Zahtevana je internetna povezava. Potrebujete dejavne račune v družabnih medijih ali storitvah v oblaku

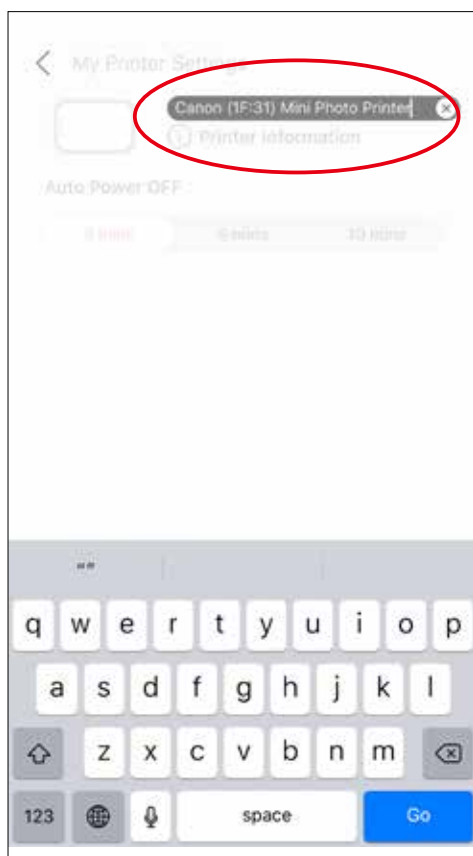
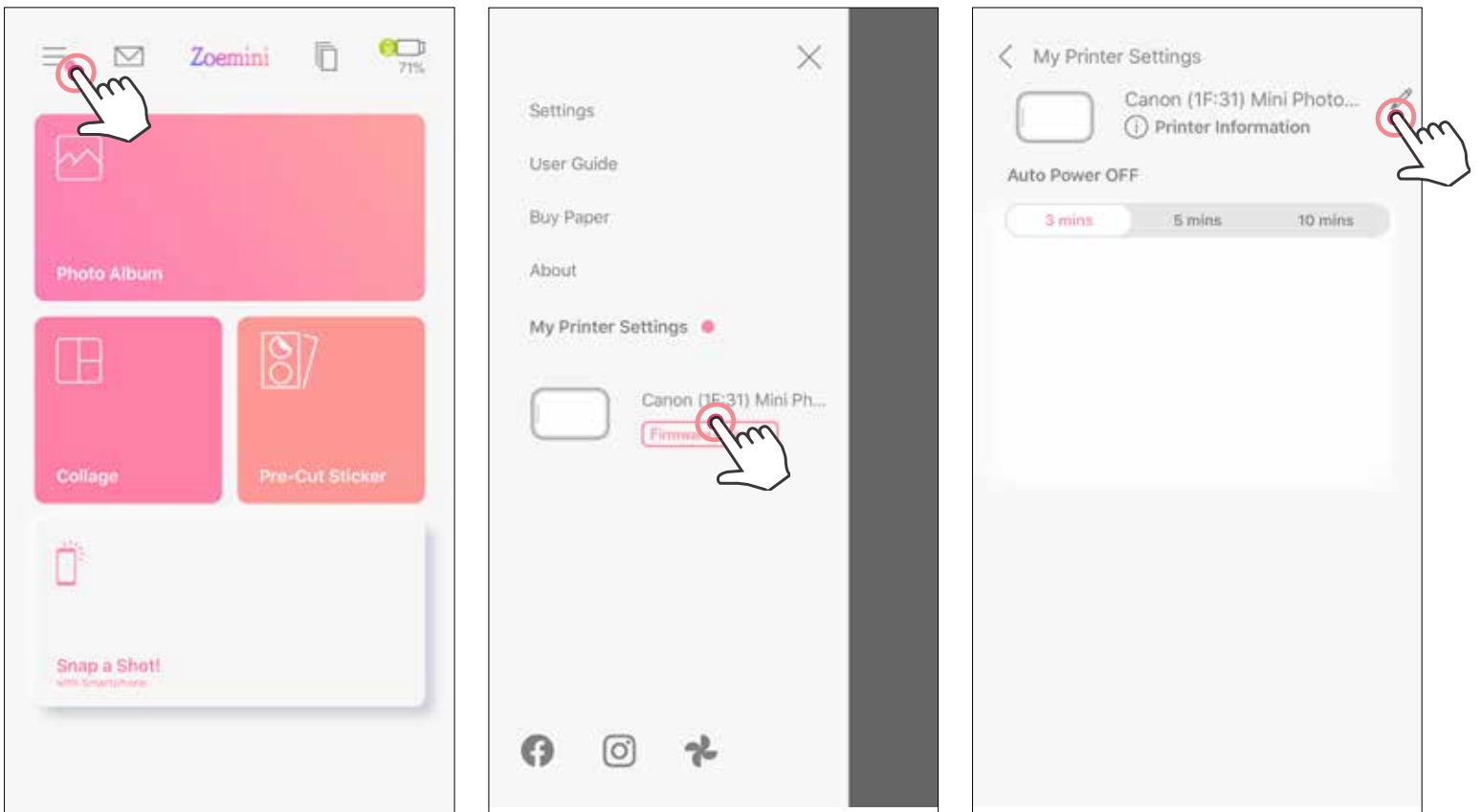
NASTAVITVE TISKALNIKA

Ko je tiskalnik povezan z mobilno napravo, lahko uporabnik prilagodi ime tiskalnika in čas samodejnega izklopa.

Tapnite ☰ in izberite svojo napravo, da prilagodite ime tiskalnika in čas samodejnega izklopa prek aplikacije.

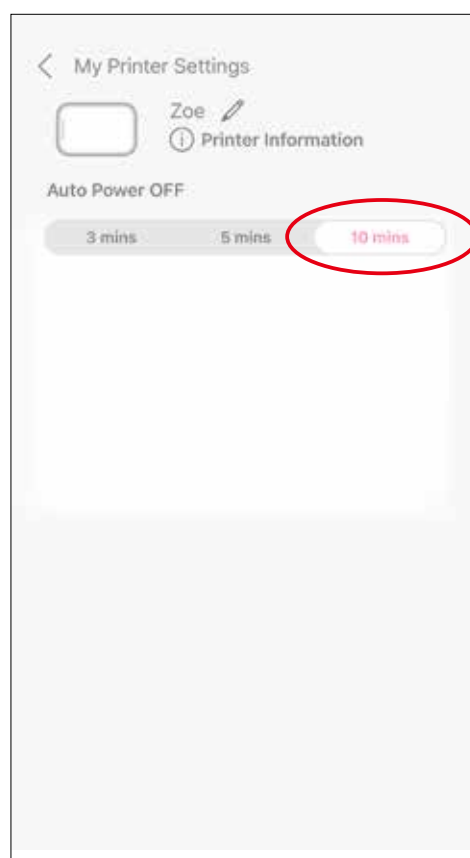
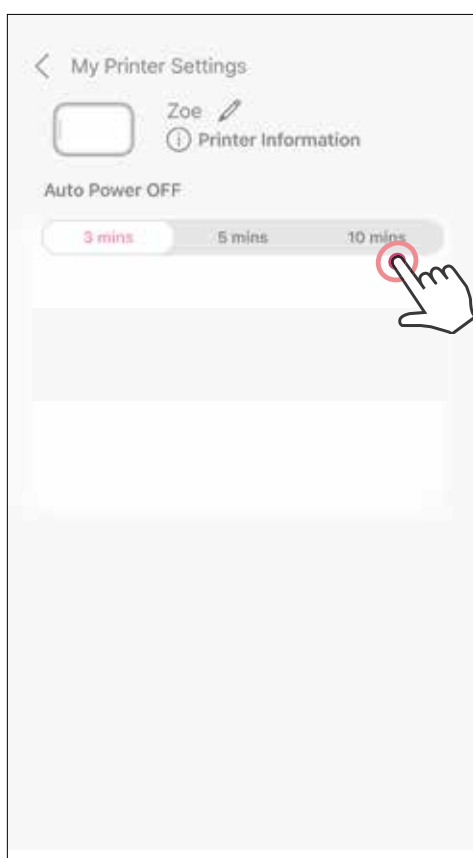
PREIMENOVANJE

Uporabnik lahko po želji prilagodi ime tiskalnika.



SAMODEJNI IZKLOP

Tapnite, da spremenite čas samodejnega izklopa.



Canon

Če naprava ne deluje pravilno, se obrnite na prodajalca, pri katerem ste kupili ta izdelek ali na storitve za servis in podporo Canon na naslovu www.canon-europe.com/support.

Blagovne znamke SMART SHEET, ZINK Technology in ZINK so last podjetja ZINK Holdings LLC. Uporabljene so v skladu z licenco. Apple, logotip Apple, iPad, iPad Air, iPad Pro in iPhone so blagovne znamke družbe Apple Inc., registrirane v ZDA in drugih državah. App Store je storitvena znamka družbe Apple Inc. iOS je blagovna znamka ali registrirana blagovna znamka družbe Cisco v ZDA in drugih državah in se uporablja v skladu z licenco. Android in Google Play sta blagovni znamki družbe Google LLC. Bluetooth je registrirana blagovna znamka družbe Bluetooth SIG. Wi-Fi je registrirana blagovna znamka družbe Wi-Fi Alliance. Vsa ostala imena izdelkov, blagovnih znamk in logotipi tretjih strank so blagovne znamke ustreznih lastnikov.