

Canon

Чакан фотопринтер
Колдонуучу үчүн нускама



Zoemini

КООПСУЗДУК ЧАРАЛАРЫ

ПРИНТЕРДИН КУРАМЫ

ПРИНТЕРДИН ЖӨНДӨӨЛӨРҮ

А) Принтерди кубаттоо

В) Принтерди күйгүзүү

С) Фотокагазды салуу

КОЛДОНМОНУ ОРНОТУУ

ТҮЗМӨК МЕНЕН ПРИНТЕРДИ ЖУПТАШТЫРУУ

КОЛДОНУУЧУНУН ИНТЕРФЕЙСИ

Башкы бет / Башкы меню

Камера режими

Сүрөттөр галереясы

Сүрөттөрдү басып чыгаруу

Сүрөттөрдү түзөтүү

Мозаика түрүндө басып чыгаруу

Коллаж түрүндө басып чыгаруу

Сүрөттөрдү бөлүшүү

Сүрөттөрдү сактоо

Mini Print колдонмосуна жөнөтүү

ӨЗГӨЧӨЛҮКТӨРҮ



КООПСУЗДУК ЧАРАЛАРЫ

КОЛДОНУУДАН МУРДА ОКУП ЧЫГЫҢЫЗ

Принтерди колдонуп баштоодон мурда төмөнкү көрсөтмөлөр жана коопсуздук чаралары менен таанышып чыгыңыз.

Укуктук ченемдер жана кошумча коопсуздук тууралуу маалымат алуу үчүн, принтериңиздин таңгагында кошулуп келген “Эрежелер жана коопсуздук чаралары” деген маалымат барагын окуп чыгыңыздар.

СИМВОЛДОР ТУУРАЛУУ



КӨҢҮЛ БУРУҢУЗДАР!

Бул жерде көңүл койбой, жабдууларды туура эмес пайдаланганда келип чыгуучу кокустуктар, жаракаттар тууралуу маалымат көрсөтүлгөн. Коопсуздук үчүн бул эрежелер сакталышы керек.



ЭСКЕРТҮҮ

Бул көрсөтмөлөр же маалымат өтө маанилүү, ошондуктан аларды так аткаруу сунушталат.



ЭСКЕРТҮҮ

- Жабдууну күн нуру тике тийген жерлерге коюп, колдонбоңуздар. Температурасы чукул өзгөргөн, нымдуулугу жогору болгон, чаң жана кир жерлерге коюуга болбойт.
- Температура өтө суук же ысык болуп кетсе, принтер басып чыгарбай калышы ыктымал. Кайра басып чыгарууга аракет кылуудан мурда, принтердин температурасы иштетүүгө боло турган сунушталган чектерге (15°-32°C) келип алганча күтө туруңуздар.
- Принтерди кубаттап жатканда дагы айлана-чөйрөнүн температурасы сунушталган 15°-32°C алкагында болгондо кубаттоо керек.

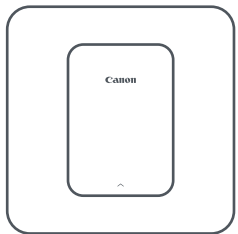


КӨҢҮЛ БУРУҢУЗДАР!

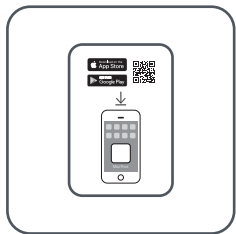
- Нымдуулугу аз болгон жерлерде принтер статикалык электр зарядын пайда кылат. Принтерди колдонуудан мурда коопсуздук чараларын камсыздап алыңыздар.
- Принтерди суюктуктардан же суюктук куюлган идиштерден оолак коюңуздар.
- Вентиляцияны камсыздоочу тешиктер кандайдыр бир нерселер менен тосулуп калбагыдай болсун.
- Принтерди эч качан чачууга болбойт. Жабдуу тиешелүү түрдө иштебей калса, аны сатып алган дилериңизге кайрылып же www.canon-europe.com/Support баракчасынан Canon компаниясынын Кардарларды тейлөө жана колдоо көрсөтүү бөлүмүнө кирип көрүңүздөр.
- Жаракат алып же зыян тартып калбоо үчүн, жабдууну туура эмес утилизациялоодон этият болуңуздар. Жабдууну жергиликтүү эрежелерге ылайык утилизациялоо керек.
- Медициналык электрикалык жабдуунун жанында колдонбоңуздар. Жабдуунун айланасында бир аз магниттик талаа бар. Электрокардиостимулятор сыяктуу имплантацияланган электрондук аппараттардын жанында турууга болбойт. Эгер андай аппараттардын жанында иштетүүгө туура келчү болсо, дарыгериңиз менен кеңешип алыңыздар.
- Батареяны чачып көрүү зыяндуу заттардын бөлүнүп чыгуу, жарылуу коркунучун туудуруп, жеке зыян же жаракат алып келиши мүмкүн.
- Принтер өзү же батарея шишип кала турган болсо, принтерди колдонбоңуздар.
- Батареяны эч качан ысык температураларда колдонуп, тике күн нуру тийген жерге коюп же өрттөп утилизациялоого болбойт.

ПРИНТЕРДИН КУРАМЫ

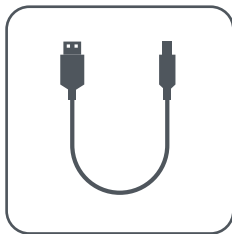
ТАҢГАККА КОШУЛУП САЛЫНГАН НЕРСЕЛЕР



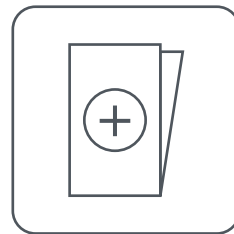
Чакан фотопринтер



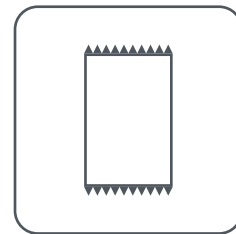
Колдонуу боюнча кыскача нускама



USB кабель

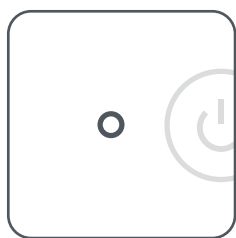


Эрежелер жана коопсуздук чаралары жөнүндө маалымат барагы

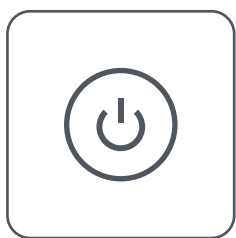


CANON ZINK™ фотокагазы (10 барак)

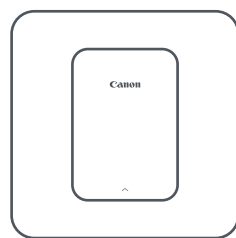
ӨНҮМДҮН МҮНӨЗДӨМӨЛӨРҮ



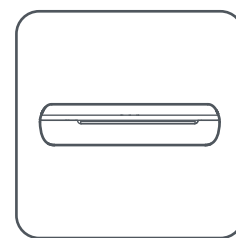
① Кубат булагынын жарыкдиоддуу индикатору



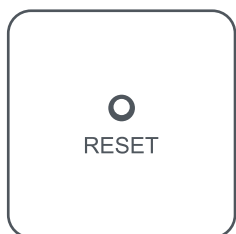
② Кубат баскычы



③ Үстүңкү капкагы



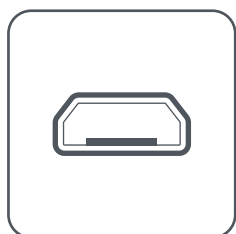
④ Басып чыгарылган фотокагаздар үчүн бөлүм



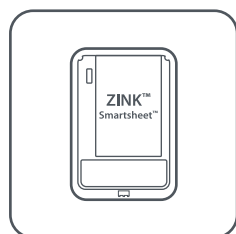
⑤ Кайра иштетүү баскычы



⑥ Кубаттоонун жарыкдиоддуу индикатору



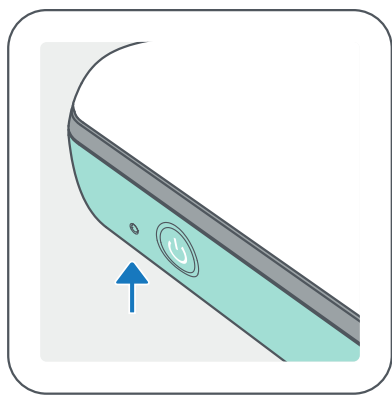
⑦ USB порту (кубаттоо үчүн)



⑧ Кагаз чыгуучу бөлүм (үстүңкү капкагы ачылганда көрүнөт)

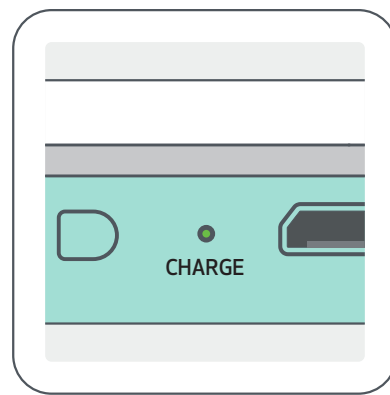


⑨ Билекке илип алуучу боо үчүн көзөнөк



КУБАТЫ

- Ак – Принтер кубатталды
- ☀ Ак өчүп-жанып турса – Басып чыгаруу / Иштетүү / Муздатуу процесстери
- ☀ Кызыл өчүп-жанып турса – Барак жок / Капкагы ачык / Барак чайналып калды / Батарея аз / сактагычта орун жок / башка каталар
- Кызыл – Микропрограмма жаңыртылып жатат



КУБАТТОО

- Кызыл – Принтер кубатталып жатат
- Жашыл – Кубатталып бүттү
- ☀ Кызыл менен жашыл алмак-салмак өчүп-жанып турса – Кубаттоо катасы

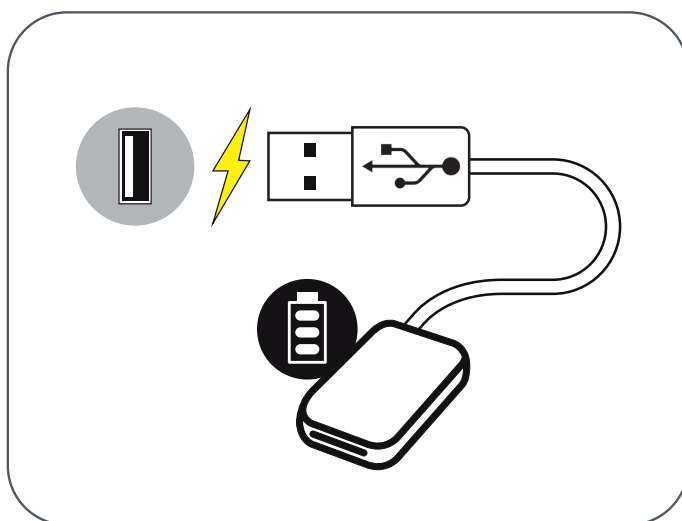


ЭСКЕРТҮҮ

CANON ЧАКАН ФОТОПРИНТЕРИНЕ КАМ КӨРҮҮ

- Принтерди тазалоо үчүн жумшак, кургак чүпүрөктү колдонуу керек. Суу чүпүрөк же красканы суюлтуучу зат сыяктуу жегич суюктуктарды колдонууга тыюу салынат.
- Принтердин ичине чаң жана башка майда нерселер кирип кетпеши үчүн, капкагын жаап жүрүңүздөр.
- Принтериңизди сунушталган температурада (15°-32° C) жана 40-55% салыштырмалуу нымдуулук шарттарында колдонуңуздар.
- Принтериңиздин микропрограммасын жаңылап туруңуздар. Микропрограмманы жаңылоо керектигин текшерүү үчүн, Canon Mini Print колдонмосун ачып, Башкы меню > “Принтердин жөндөөлөрү” бөлүмүнө өтүп > туташкан принтерди тандап, > андан кийин “Микропрограмманы жаңылоо” деген баскычты таптаңыз.
-- Текшерүүдөн мурда мобилдик түзмөгүңүздүн Интернет туташуусун текшерип алыңыз. Микропрограмманы жаңылоо/жаңыртуу керек болчу болсо, принтериңиз кубаты 50% же андан жогору болуп же кубаттоо булагына туташкан болушу керек.
- Canon Mini Print колдонмосунун эң акыркы версиясын колдонуп жатканыңызды текшерип алыңыз. Колдонмолоруңуз автоматтык түрдө жаңыланчу болбосо, колдонмоңуздун дүкөнүнө өтүп, жаңыртуу керекпи же жокпу текшерип туруңуз.

А) ПРИНТЕРДИ КУБАТТОО



Принтер кошулуп орнотулган батареянын жардамы менен иштейт. Принтерди колдонуудан мурда, анын өзүнүн USB кабелинин жардамы менен батареяны толугу менен кубаттап алыңыз.

- ① Принтерди кубаттоо үчүн ага анын өзүнүн, кабелинин учу кичинерээк болгон жагын сайып, экинчи учун кубаттоочу USB адаптерине сайыңыз.
- ② Кубаттоо башталганын Кубаттоонун жарыкдиоддуу индикатору кызыл болуп жанганы билдирет.
- ③ Батарея толгондо, Кубаттоонун жарыкдиоддуу индикатору жашыл болуп калат.

-- Иштетүү убакыты батареянын статусуна, аппараттын абалына жана айлана-чөйрөнүн шарттарына жараша ар түрдүү болот.



ЭСКЕРТҮҮ

Батареянын статусунун белгиси (Колдонмодо көрсөтүлөт)

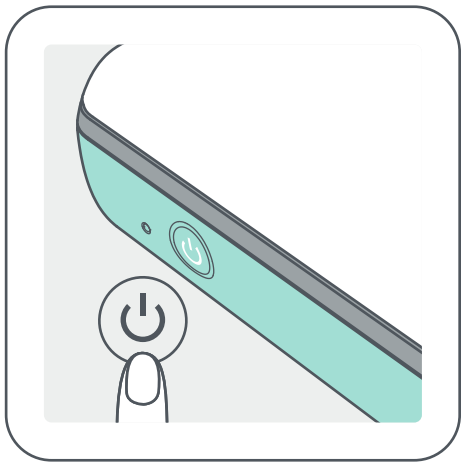



USB кабели тууралуу

КУБАТТАП ЖАТКАНДА USB КАБЕЛИН ЭТИЯТ КОЛДОНУҢУЗ

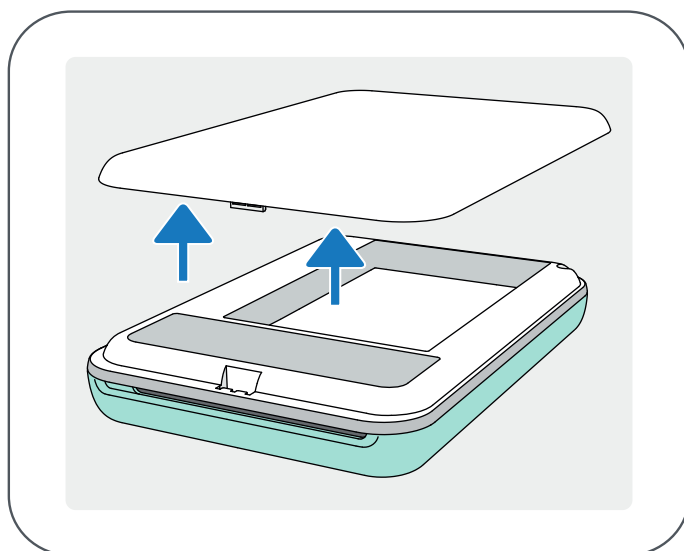
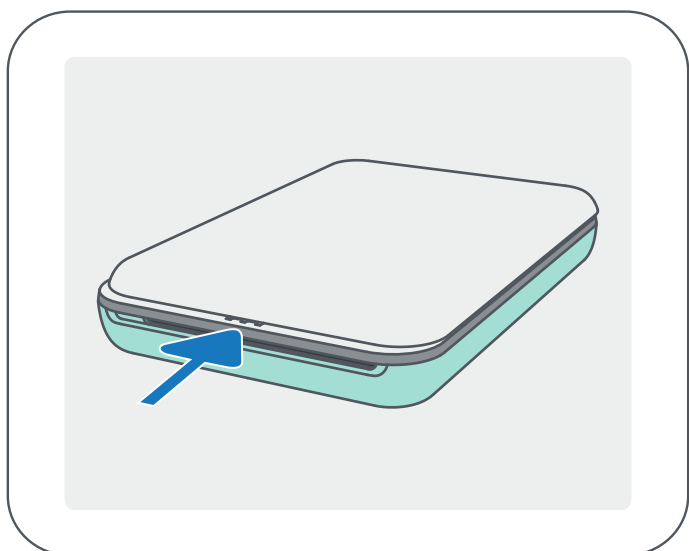
- Кабелдин үстүнө оор нерселерди коюуга болбойт.
- Кабелди ысык оттун жанына койбогула.
- Кабелди кесип, жулуп, бузуп же тарткылаганга болбойт.
- Кабелди суу колдоруңуз менен өчүрүп, сайганга тыюу салынат.
- Өтө жогорку/өтө төмөн температура же нымдуулук болгон жерде колдонбоңуз.
- Кубаттап бүткөндө, USB кабелин кубаттоо булагынан ажыратуу зарыл.
- Кубаттоо үчүн принтердин өзүнүн USB кабелин колдонуңуз.

В) ПРИНТЕРДИ КҮЙГҮЗҮҮ

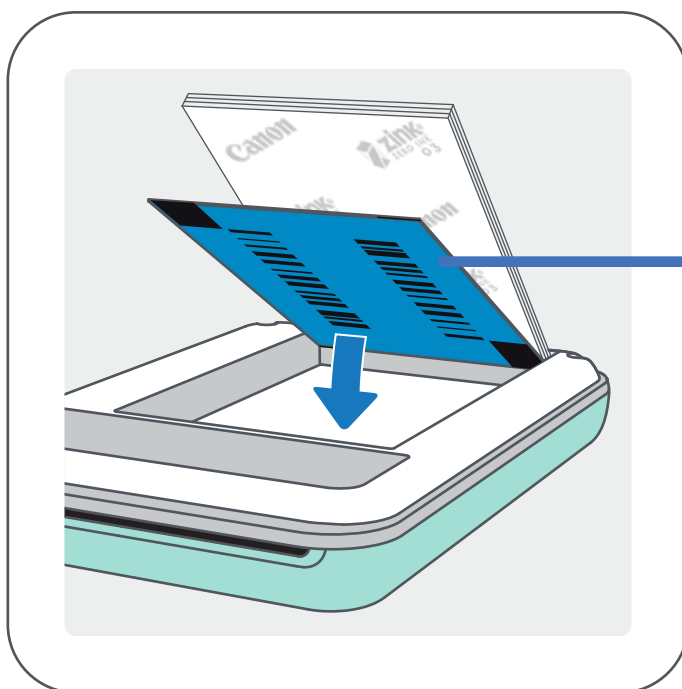


- 1) Кубаттын жарықдиоддуу индикатору күйгөнчө, “Кубат” () баскычын басып кармап туруңуз. -- Принтер кубатталып баштаганда, жарықдиоддуу индикатор өчүп-жанып баштайт.
- 2) Жарықдиоддуу индикатор туруктуу ак түстө болуп калганда, принтер иштетүүгө даяр болот.

С) ФОТОКАГАЗДЫ САЛУУ



- 1) Принтердин үстүңкү капкагын көрсөтүлгөн багыт боюнча сүрүп ачып алыңыз.
- 2) Фотокагаздардын бир таңгагын ачыңыз (10 барак + көк түстөгү SMART SHEET™).



Көк түстүү SMART SHEET™ барагы фотокагаздардын эң астында жайгаштырылат. Бардык логотиптер ылдый каратып жайгаштырылышы керек.

- 3) 10 фотокагаздын баарын жана бир SMART SHEET™ барагын фотокагаз үчүн бөлүмгө салыңыз. -- Фотокагазды көк түстүү SMART SHEET™ барагынын үстүнө көк штрих-код менен фотокагаздын логотиптерин ылдый каратып жайгаштырыңыз.
- 4) Принтердин үстүңкү капкагын кайра жабыңыз. Ал туура жабылганда, капкак чык этип ордуна түшүшү керек. -- Көк түстүү SMART SHEET™ барагы биринчи сүрөт чыгарылгандан мурун принтерден автоматтык түрдө өткөрүлөт.



ФОТОКАГАЗДАРДЫ КОЛДОНУП ЖАТКАНДА

- Бир салганда 10 ZINK™ фотокагазын жана 1 SMART SHEET™ барагын гана салууга болот. Андан ашык салууга болбойт, себеби барактар чайналып же принтерде ката кетет.
- Басып чыгаруунун сапаты жакшы болушу үчүн, Canon Zoemini принтерлерине ZINK™ фотокагаздарын гана колдонуңузда.
--Кошумча фотокагаздарды сатып алуу үчүн, Canon Mini Print колдонмосунун ичиндеги башкы менюдан “Кагазды сатып алуу” баскычын басыңыз.
- Кагаз чайналып кала турган болсо, жөн эле принтерди ӨЧҮРҮП, кайра КҮЙГҮЗҮҮ керек. Чайналган барак автоматтык түрдө чыгарылат. Кагазды тартып чыгарууга аракет кылбаңыз.
- Принтер иштеп жатканда, фотокагазды тартып же жулууга болбойт.
- Фотокагаздар бырышып же жыртылып калбашы үчүн, аны абайлап колдонуу керек.
- Кагаздарды салып жатканда алар таза болушу керек. Кагаздар кир же жырттык болсо, алар чайналып же басып чыгуу учурунда каталар пайда болушуна алып келет.
- Фотокагаздардын жаңы таңгагын принтерди иштетүү керек болмоюнча ачпаңыздар.
- Фотокагаздарды тике күн нурунан жана нымдан сактаңыздар.
- Фотокагаздарды таңгакта көрсөтүлгөн сунушталган нымдуулук жана жылуулук шарттарына туура келбеген жерлерде колдонууга болбойт. Алар басып чыгарылган сүрөттөрдүн сапатын начарлатышы мүмкүн.

SMART SHEET™ ТУУРАЛУУ

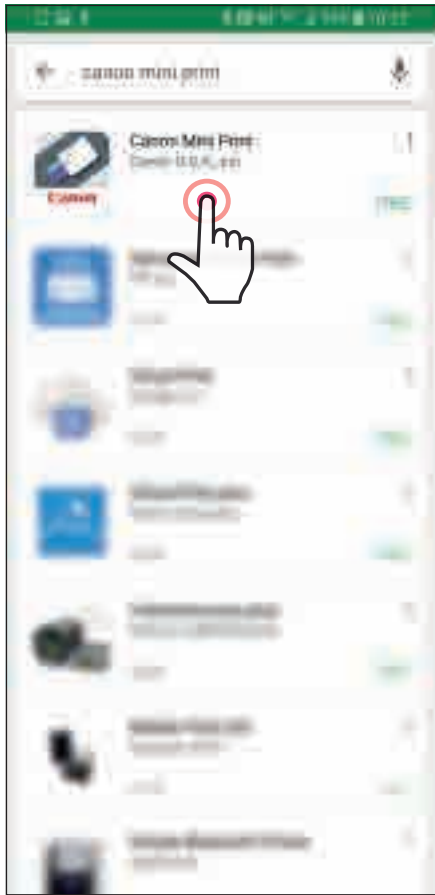
- Ар бир топтомдо 10 фотокагаз жана 1 көк түстүү SMART SHEET™ барагы болот.
- Басып чыгаруунун сапаты жакшы болушу үчүн, фотокагаздарды бир таңгактагы SMART SHEET™ барагы менен кошо салуу керек. Ар бир SMART SHEET™ барагы бир таңгакта салынган фотокагаздар менен гана колдонууга ылайыкташкан.
- SMART SHEET™ барагы бир топтомдогу фотокагаздарда (10 барак) басып чыгарыла турган сүрөттөрдүн сапатын жакшыртуу жана принтерди тазалоо үчүн биринчи басып чыгаруудан мурда автоматтык түрдө өткөрүлөт.
- SMART SHEET™ барагын сактап коюп, бир топтомдогу бардык 10 барак басып чыгарылгандан кийин гана ыргытуу керек. Басып чыгаруунун сапаты күтүлгөндөй болбосо, ошол эле топтомдогу SMART SHEET™ барагын кайра өткөрүүгө болот. Ал үчүн жөн гана SMART SHEET™ барагын калган фотокагаздардын астынан, штрих-кодун ылдый каратып туруп, өткөрүп жиберүү зарыл.
- Башка таңгактан чыккан SMART SHEET™ барагын колдонуудан басып чыгарылган сүрөттөрдүн сапаты начар болуп калышы ыктымал.

КОЛДОНМОНУ ОРНОТУУ

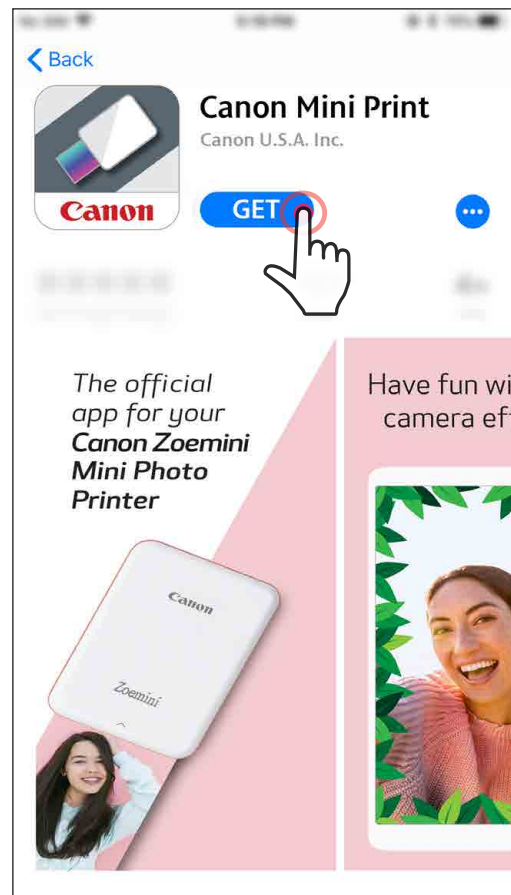
①-ОПЦИЯ

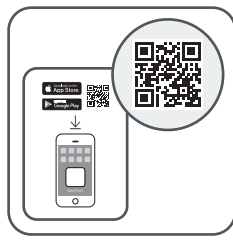
КОЛДОНМОЛОР ДҮКӨНҮНӨН “Canon Mini Print” КОЛДОНМОСУН ТАБЫҢЫЗ

Android™ үчүн – Google Play™ кызматы



iOS® үчүн – App Store® кызматы





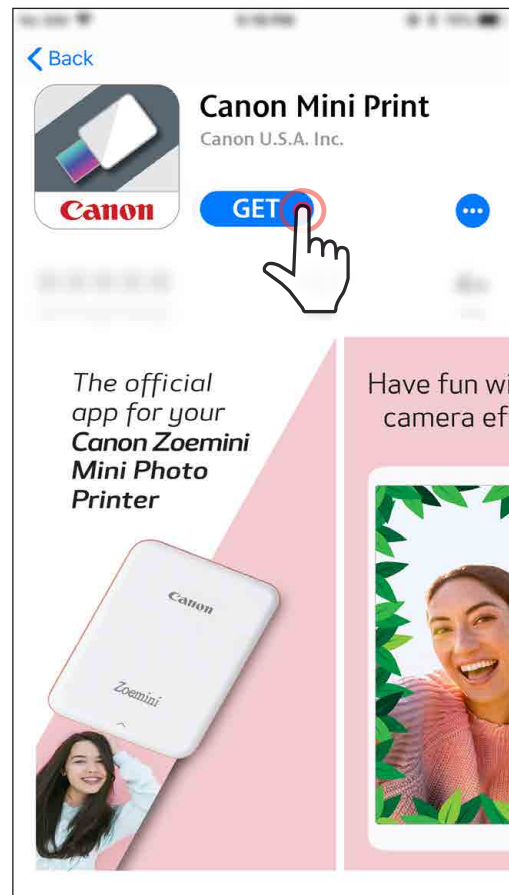
②-ОПЦИЯ

QR КОДУНУН ЖАРДАМЫ МЕНЕН “Колдонуу боюнча кыскача нускама” КИТЕПЧЕСИНДЕГИ QR КОДДУ СКАНДАҢЫЗ

Android үчүн



iOS үчүн

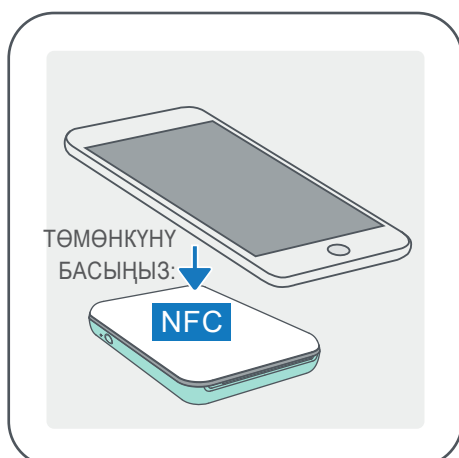


③-ОПЦИЯ

Түзмөгүңүздүн браузеринен <https://app.canonminiprint.com/> барагына өтүңүз

④-ОПЦИЯ

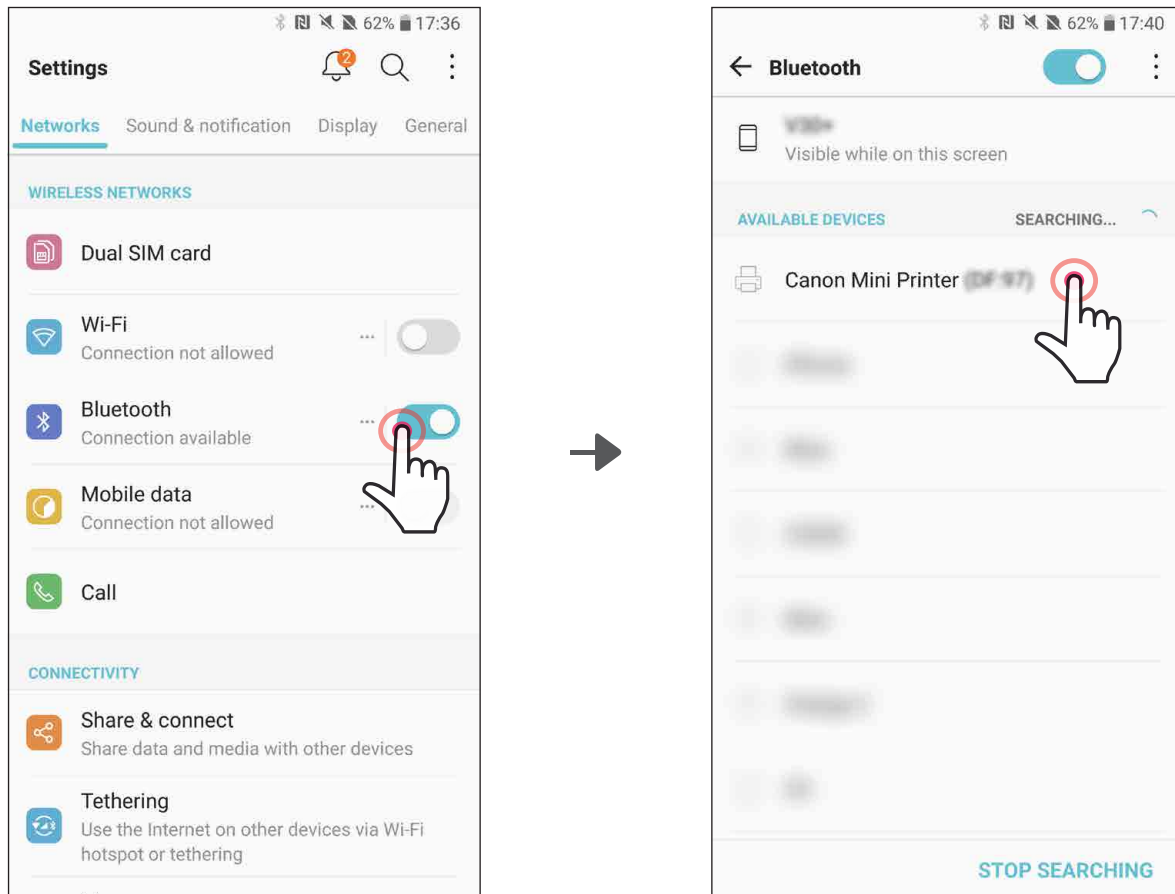
NFC ФУНКЦИЯСЫНЫН ЖАРДАМЫ МЕНЕН Android үчүн



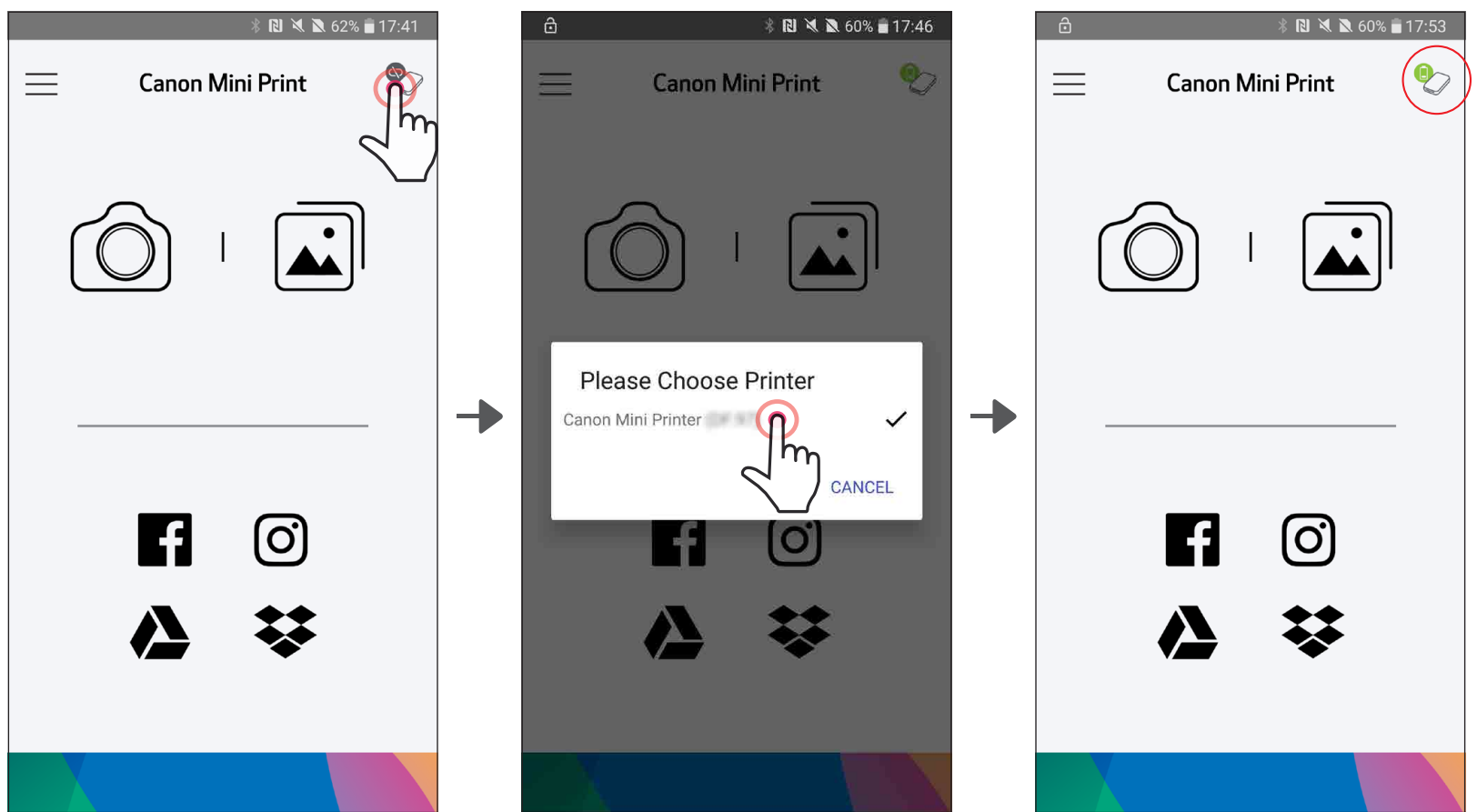
МОБИЛДИК ТҮЗМӨК МЕНЕН CANON ЧАКАН ПРИНТЕРИН ЖУПТАШТЫРУУ

Android түзмөктөрүн жупташтыруу

- ① Принтерди кубаттын жарыкдиоддуу индикатору күйгөнчө, “Кубат” баскычын басып кармап туруу менен күйгүзүңүз.
- ② Мобилдик түзмөктүн “Жөндөөлөрүн” ачып, Bluetooth’ду күйгүзүп, аны принтер менен жупташтырыңыз.

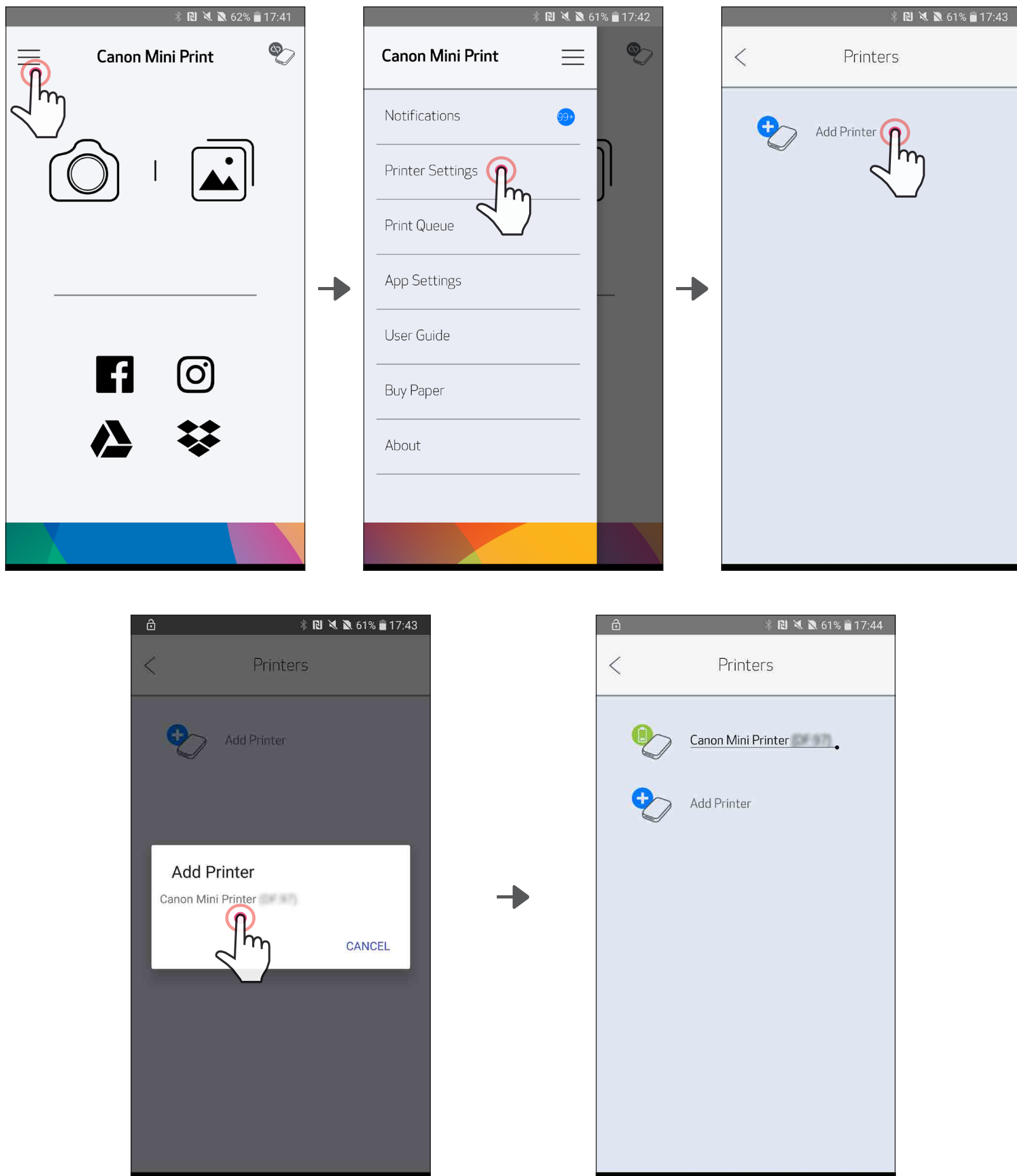


- ③ А ОПЦИЯСЫ - Принтерди колдонмого кошуңуз. Үстүңкү оң бурчта жайгашкан белгини басып, өзүңүздүн принтериңизди тандаңыз.
Белги батареянын абалын көрсөтүп калат.



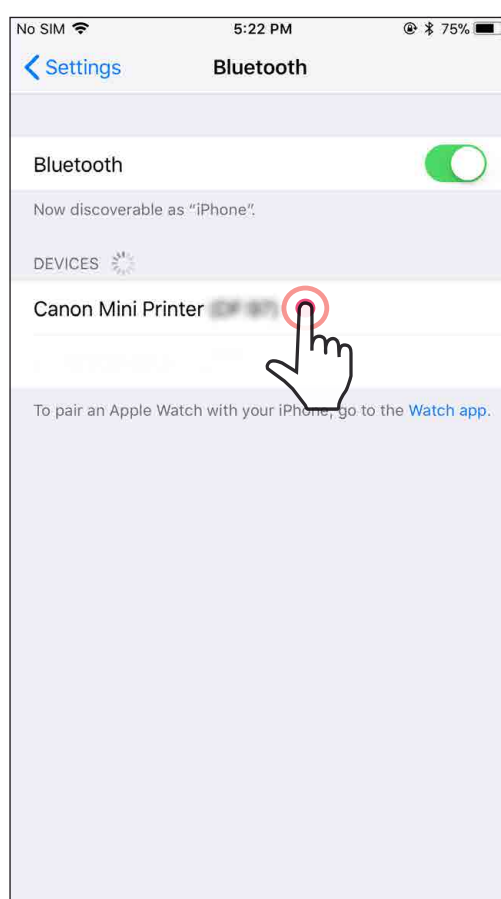
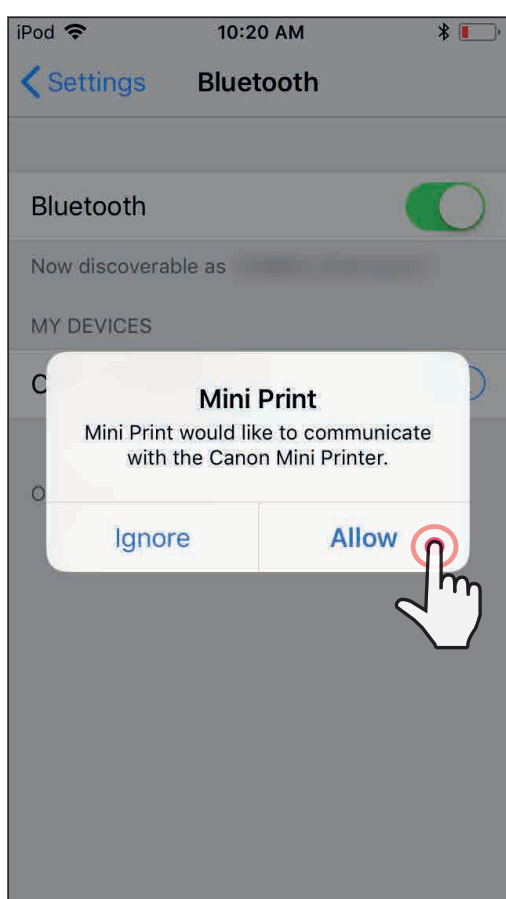
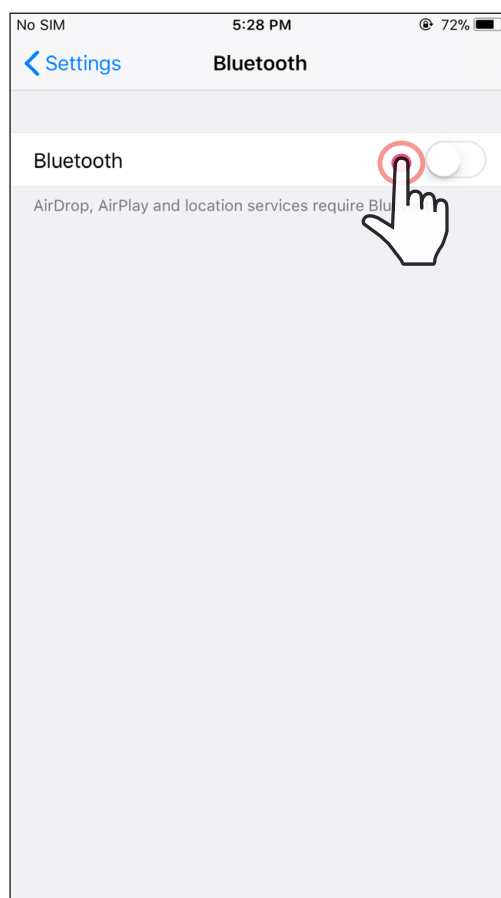
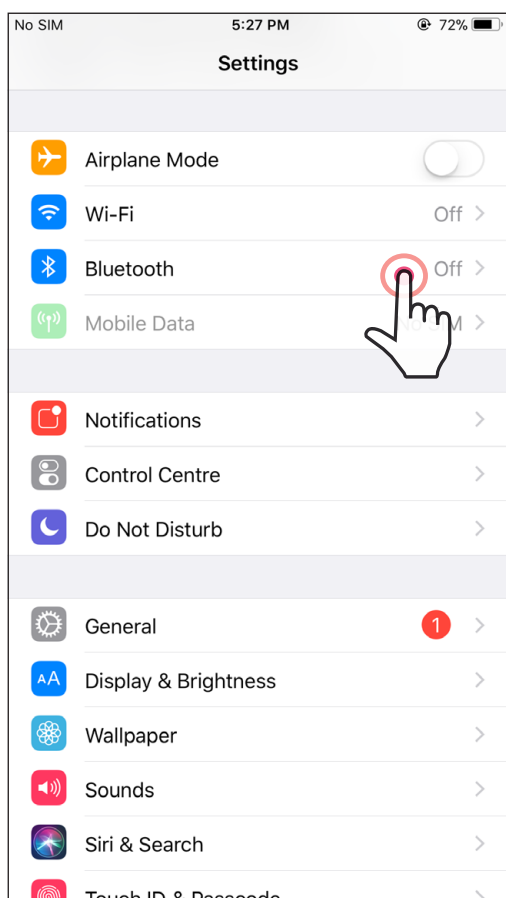
- ③ В ОПЦИЯСЫ - Принтерди колдонмого кошуңуз. Башкы менюдан “Принтердин жөндөөлөрү” бөлүмүнө өтүп, “Принтер кошуу” дегенди басып, принтериңизди тандап алыңыз.

Принтериңиз “Принтерлер” тизмесинде пайда болуп, ал туташып турганда, белги батареянын деңгээлин көрсөтүп калат.

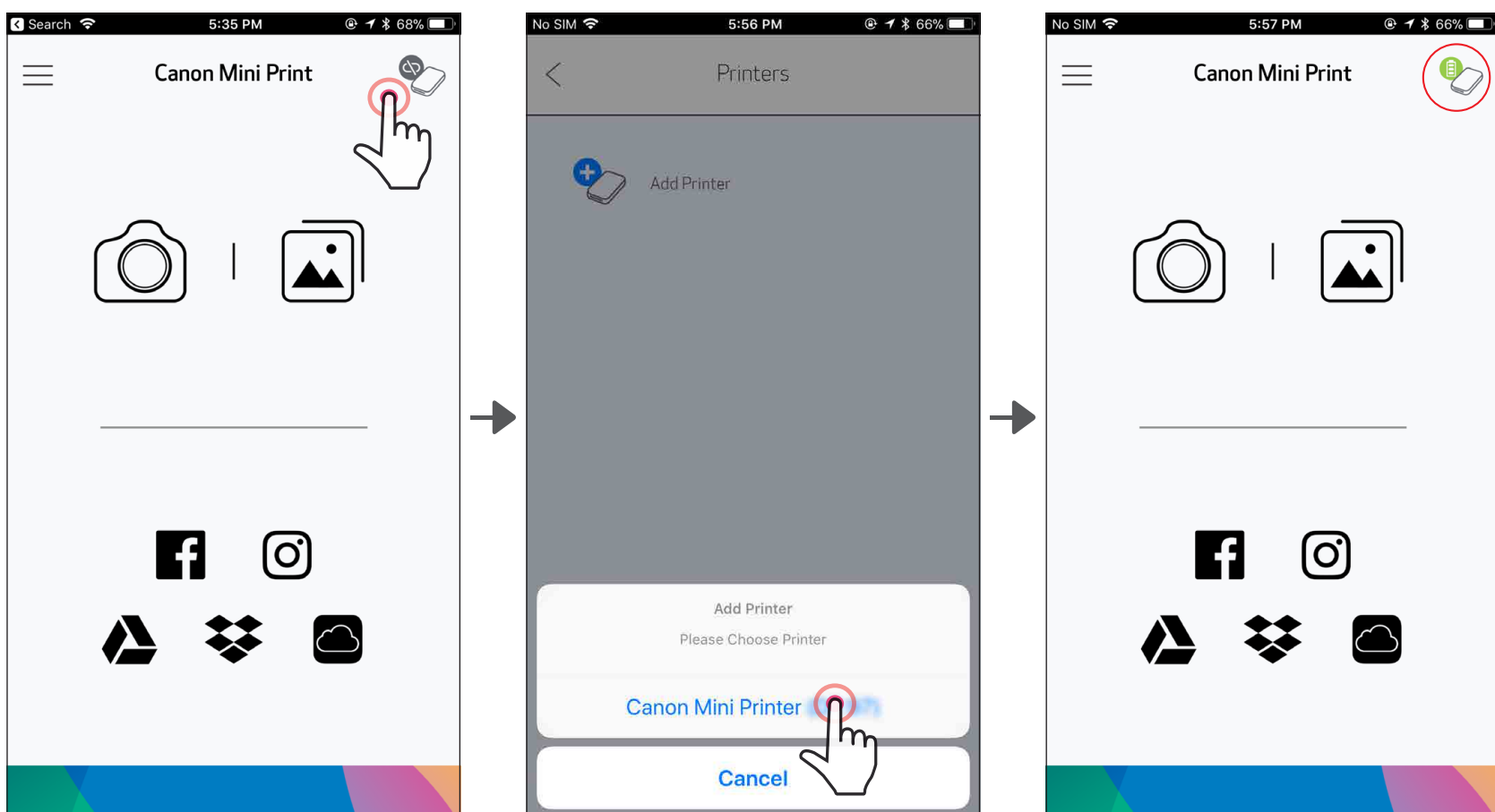


iOS түзмөктөрүн жупташтыруу

- ① Принтерди кубаттын жарыкдиоддуу индикатору күйгөнчө, Кубат баскычын басып кармап туруу менен күйгүзүңүз.
- ② Мобилдик түзмөктүн “Settings” (Жөндөөлөрүн) ачып, Bluetooth’ду күйгүзүп, аны принтер менен жупташтырыңыз.



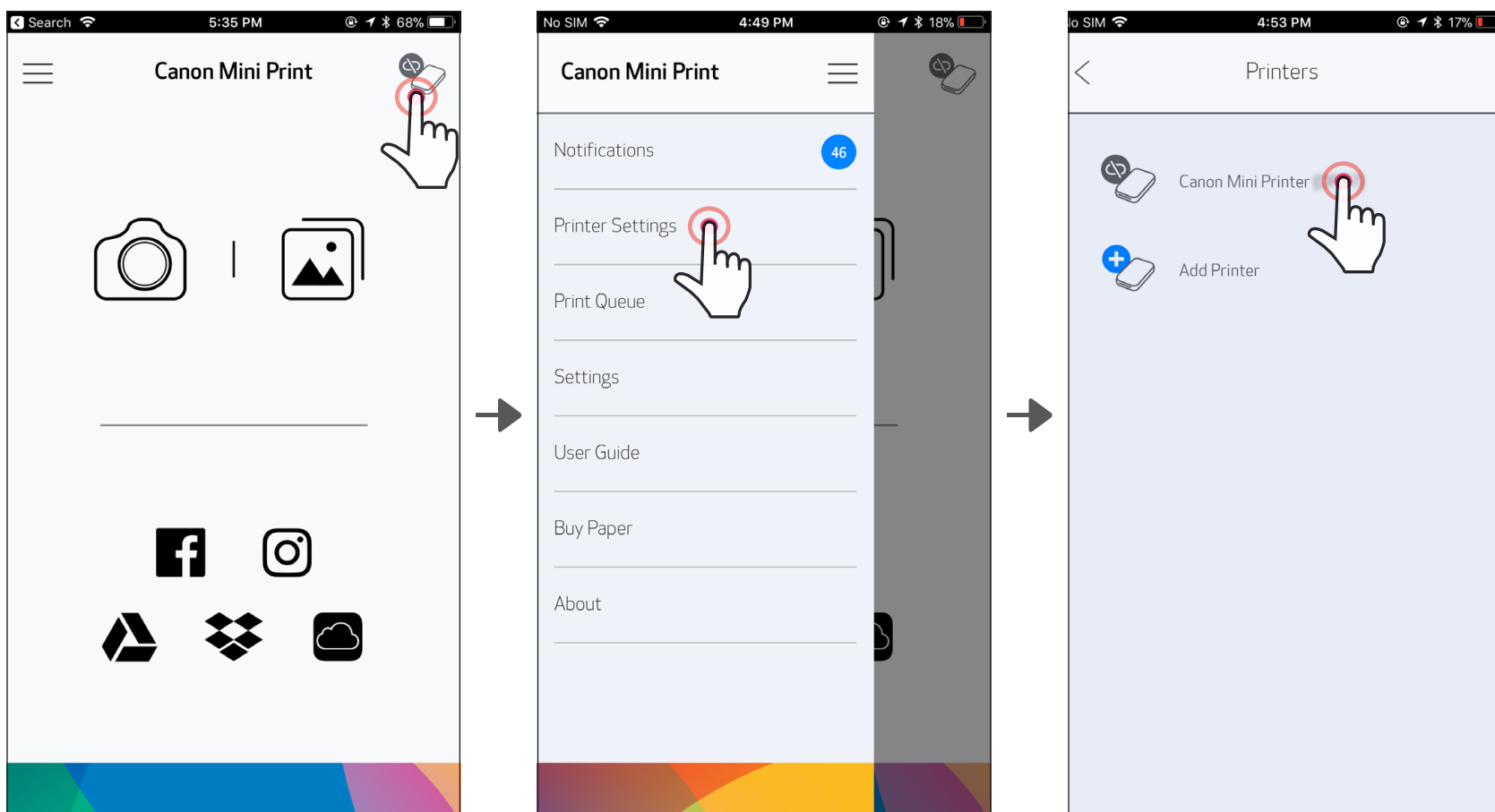
- ③ А ОПЦИЯСЫ - Принтерди колдонмого кошуңуз. Үстүңкү оң бурчта жайгашкан белгини басып, өзүңүздүн принтериңизди тандаңыз. Белги батареянын абалын көрсөтүп калат.



— ЖЕ —

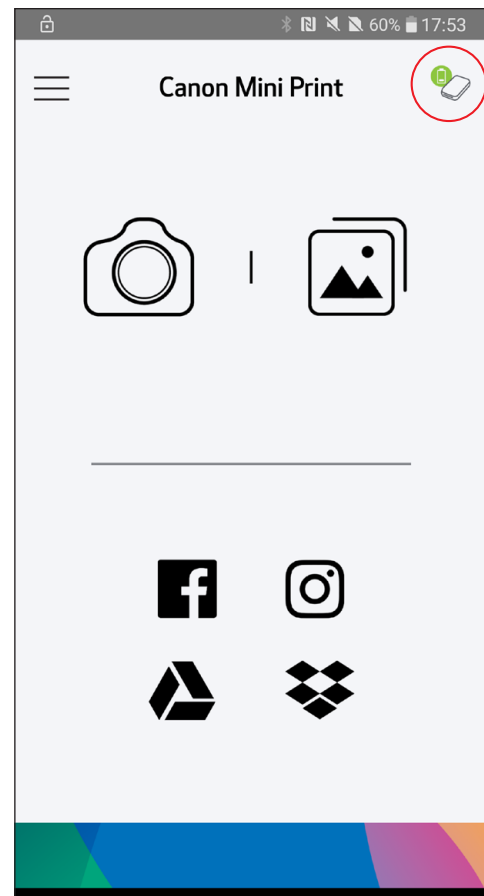
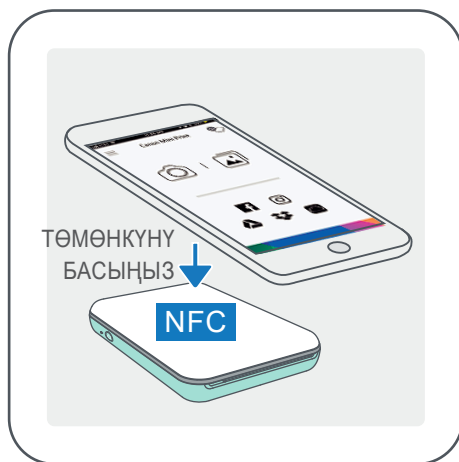
- ③ В ОПЦИЯСЫ - Принтерди колдонмого кошуңуз. Башкы менюдан “Принтердин жөндөөлөрү” бөлүмүнө өтүп, “Принтер кошуу” дегенди басып, принтериңизди тандап алыңыз.

Принтериңиз “Принтерлер” тизмесинде пайда болуп, ал туташып турганда, белги батареянын деңгээлин көрсөтүп калат.



Android түзмөктөрүн жупташтыруу (NFC менен)

- ① Мобилдик түзмөгүңүздө NFC менен Bluetooth күйүк экенин текшерип.
- ② Canon Mini Print колдонмосун ачыңыз.
- ③ Мобилдик түзмөгүңүздү принтердин капкагынын үстүнө коюңуз.
- ④ Принтер автоматтык түрдө мобилдик түзмөк менен жупташып баштайт.



ЭСКЕРТҮҮ

Принтердин абалы белгиси (Колдонмодо көрсөтүлөт)



Жаңы
принтерди
кошуу



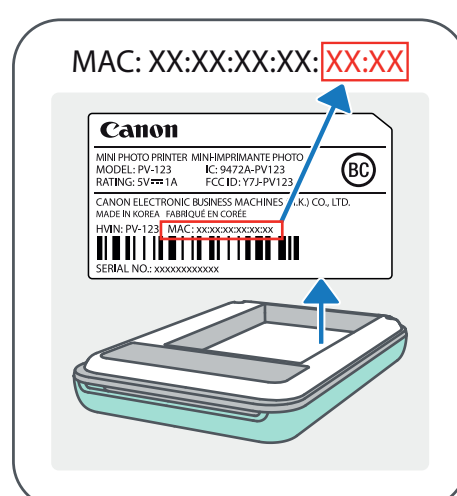
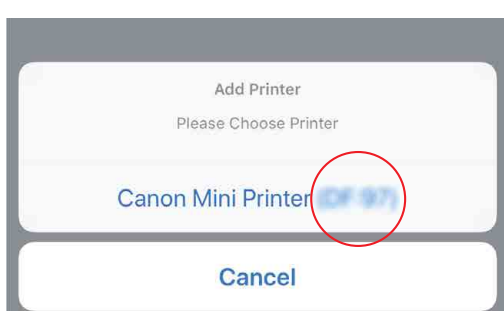
Принтер
туташкан
жок



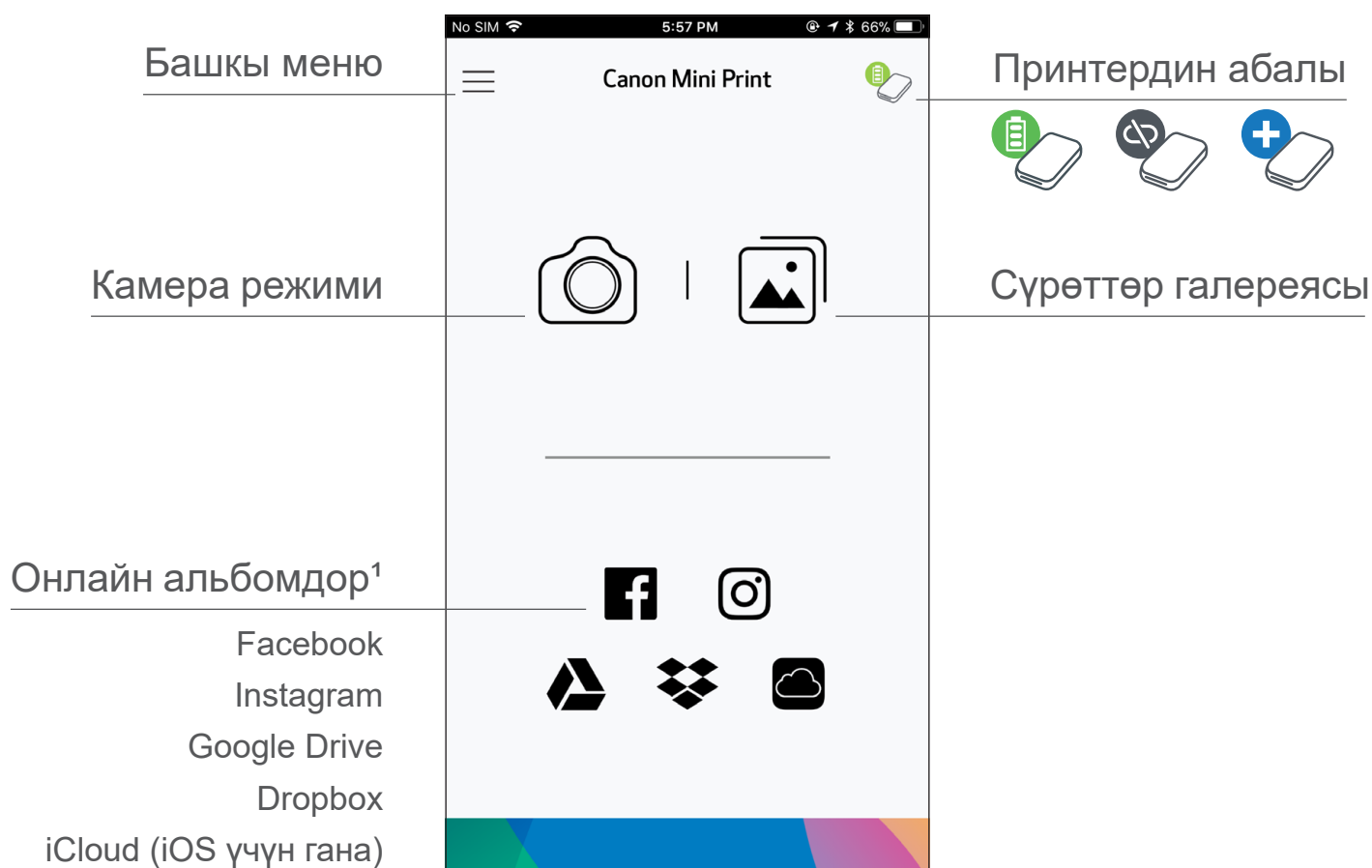
Принтер туташты
(батареянын статусу
көрсөтүлөт)

Жупташтыруу тууралуу

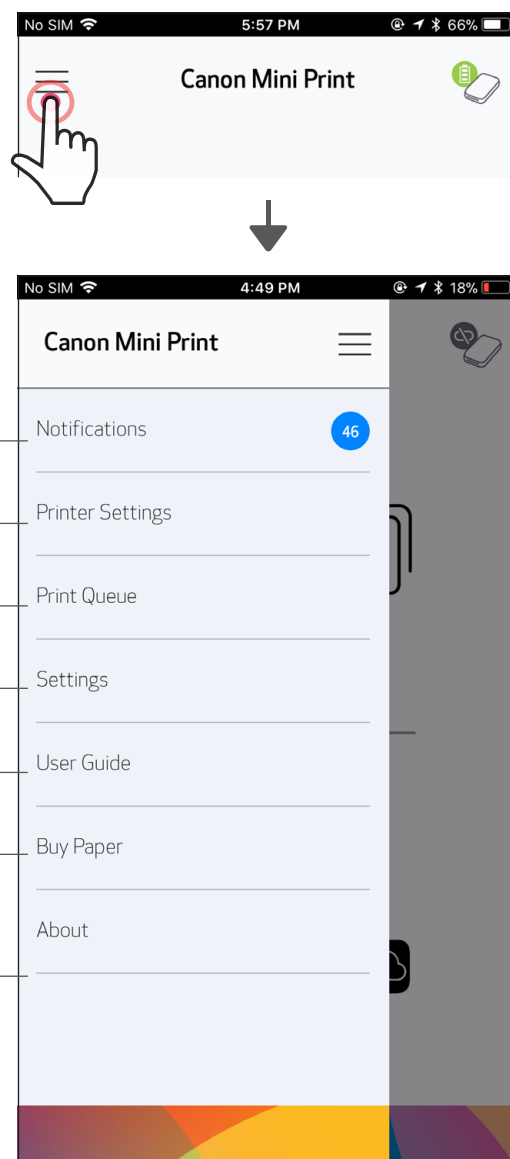
- Бир принтерди бир гана iOS же Android түзмөгү менен жупташтырууга болот.
- Бир iOS же Android түзмөгүн бир нече принтер менен туташтырууга болот.
Кошумча принтер менен жупташуу үчүн, башкы менюдан “Принтердин жөндөөлөрү” бөлүмүнө өтүп, “Принтер кошуу” дегенди басыңыз.
- “Canon Mini Printer (xx:xx)” дегенди таап, түзмөктү аны менен жупташтырыңыз. Принтердин белгисинин ичиндеги MAC номердин акыркы 4 саны (xx:xx) дал келгенин салыштырыңыз.
- Bluetooth’ду издөө жана андан файлдарды өткөрүү айрым каталардан ишке ашпай калышы мүмкүн. Түзмөгүңүздөгү Bluetooth’дун иштешин текшерип, кайра аракет кылыңыз.



БАШКЫ БЕТ



БАШКЫ МЕНЮ



Колдонмонун ичиндеги билдирүүлөрдү окуп чыгуу

Жупташтырылган принтер тууралуу маалыматка жана жөндөөлөргө кирүү
Басып чыгарыла турган файлдардын кезегин ачып, сүрөттөрдү жок кылуу

Колдонмо тууралуу маалыматка жана жөндөөлөргө кирүү

Онлайндагы Колдонуучу үчүн нускама менен Көп берилген суроолорду карап чыгуу



Интернет дүкөндөн фотокагаз сатып алуу

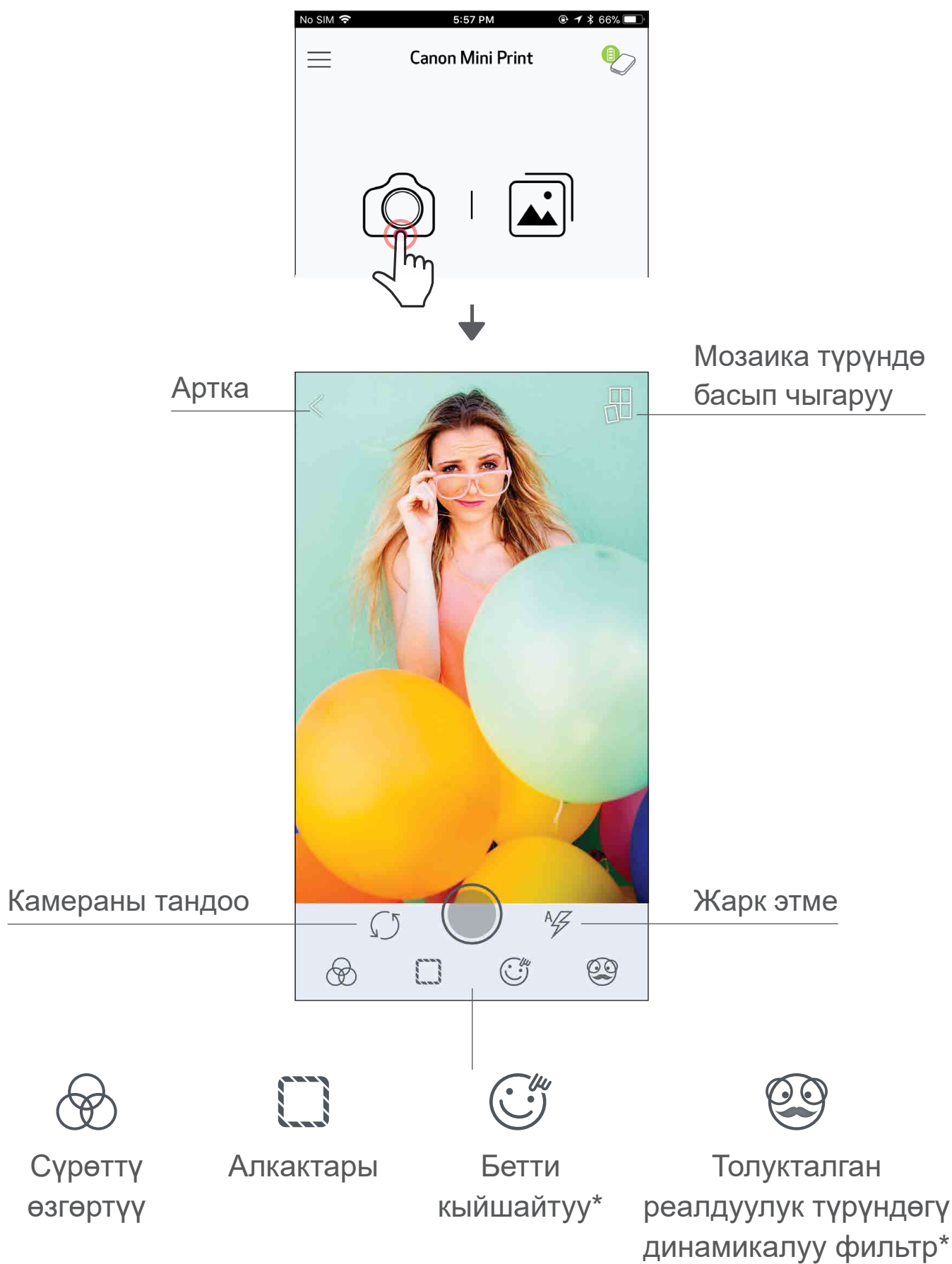
Колдонмонун версиясын, Колдонуучу менен келишимди жана Купуялык шарттарын текшерүү

Колдонмону пайдалануу ыкмалары, функциялары жана жеткиликтүү болгон Онлайн Альбомдор колдонуучун түзмөгүнө жана жашаган аймагына жараша айырмаланат.

1) Интернет туташуу талап кылынат. Функцияларды колдонуу үчүн колдонуучунун коомдук тармактардагы жана Cloud кызматында колдонгон активдүү аккаунттары керек болот.

КАМЕРА РЕЖИМИ



- ① Сүрөт тартуу үчүн, Башкы беттен [] баскычын басыңыз. (Кааласаңыз, астыңкы жактагы сүрөтчөлөрдү басып, эффекттерди колдонуп, сүрөт тартсаңыз болот.)
- ② Сүрөт тартып алганыңыздан кийин аларды Басып чыгарып, Оңдоп, Бөлүшүп, же Сактап алсаңыз болот.
- ③ Басып чыгаруу үчүн, [] баскычын чыкылдатыңыз.

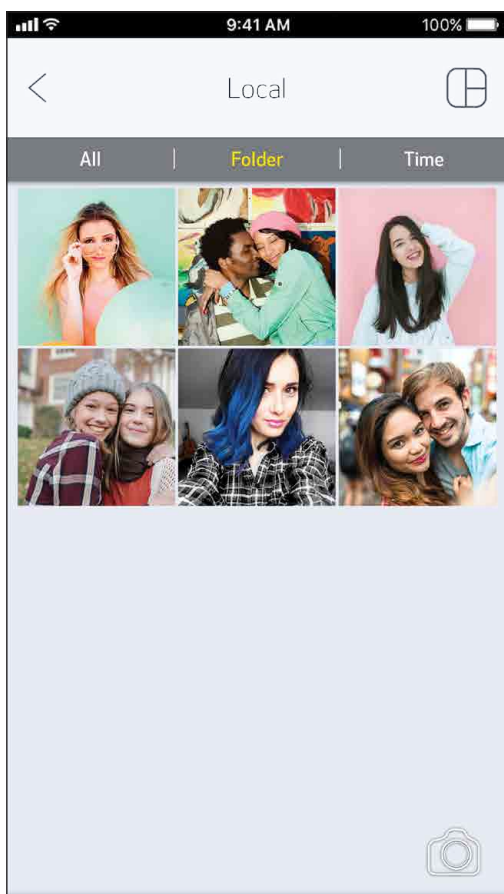
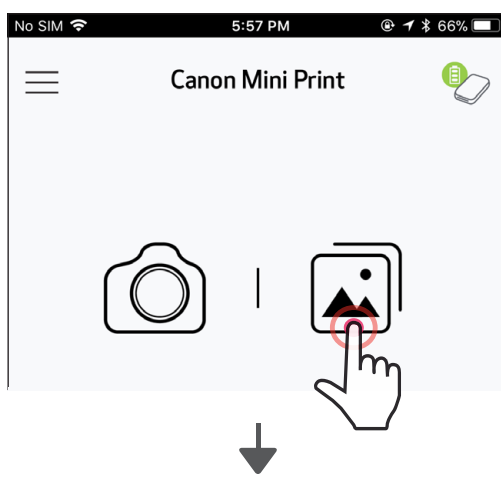


* Сүрөттө бетти аныктоо функциясы талап кылынат

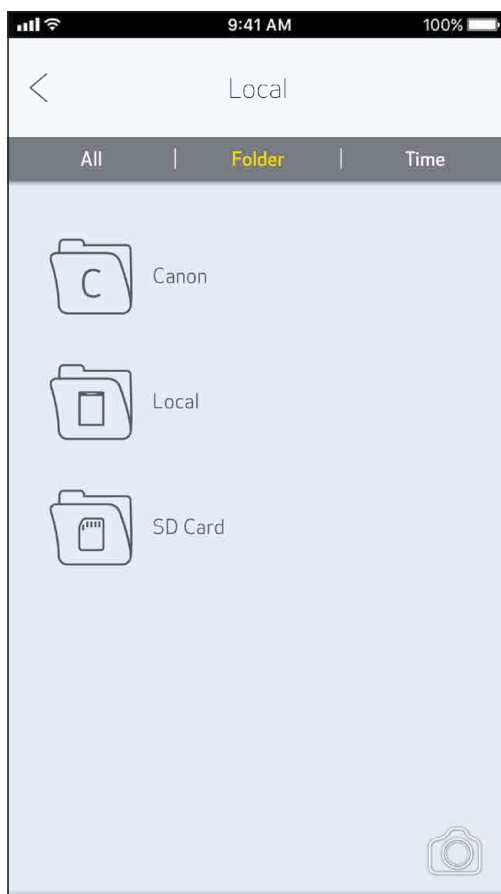
СҮРӨТТӨР ГАЛЕРЕЯСЫ

Сүрөттөр галереясында сүрөттөрдү көрүү үчүн папкалар же тартылган күндөрү боюнча издесеңиз болот.

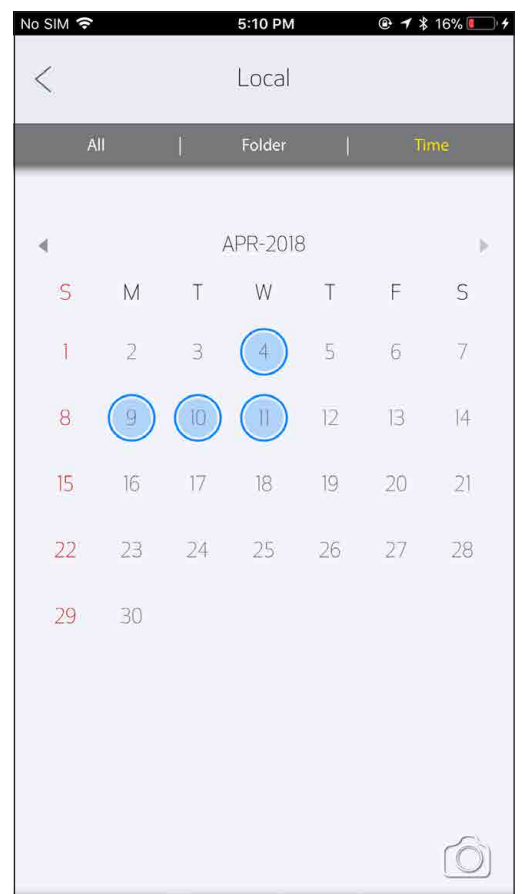
- ① Сүрөттөр галереясына кирүү үчүн, Башкы беттен [] баскычын басыңыз.
- ② Сүрөттү тандаганыңыздан кийин аларды Басып чыгарып, Оңдоп, Бөлүшүп, же Сактап алсаңыз болот.
- ③ Басып чыгаруу үчүн, [] баскычын чыкылдатыңыз.



Бардык сүрөттөр -
Галерея

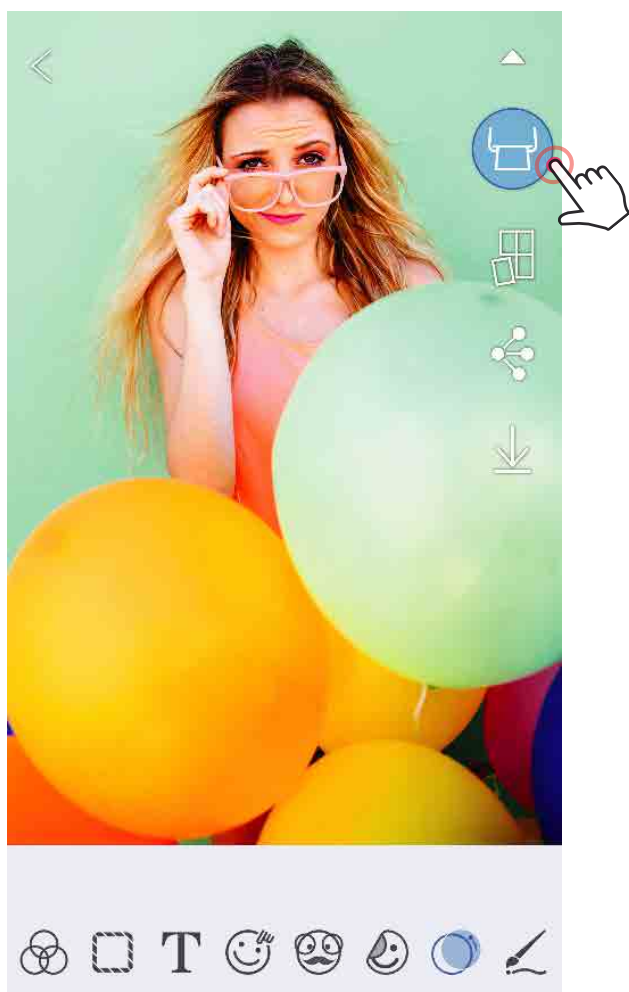



Папкалардын көрүнүшү



Жылнааманын көрүнүшү

СҮРӨТТӨРДҮ БАСЫП ЧЫГАРУУ



- 1 Даяр болгондо, сүрөтүңүздү басып чыгаруу үчүн [] баскычын чыкылдатыңыз.

Принтер күйүк, жупташкан же туташкан экенин текшерип алыңыз.

- 2 Сүрөтүңүз принтерге жиберилгенин жана басылып чыгып жатканын иштин жүрүшүн көрсөткөн экрандан көрөсүз.

Принтердин иштегенин көрсөткөн жарыкдиоддуу индикатор ак болуп өчүп-күйөт. Басып чыгаруу аягына чыкканча, колдонмодон чыгып же аны жаап салууга болбойт.

Басып чыгарыла турган файлдардын кезеги тууралуу эскертүү: Сүрөттү басып чыгарууга жибергенде принтер күйүк же туташкан болбосо, ал басып чыгаруу кезегинде сакталат. Принтерди иштетүү үчүн, жөн эле принтерди жагып, түзмөгүңүзгө кайра туташтыруу керек. Сизден басып чыгарыла турган кезектеги сүрөттөрүңүздү чыгаруу керекпи деп суралат. Кезектеги сүрөттөрдү көрүү же өчүрүү үчүн, башкы менюга > “Басып чыгаруу кезеги” дегенге өтүңүз.



Принтерге жөнөтүү



Басып чыгаруу



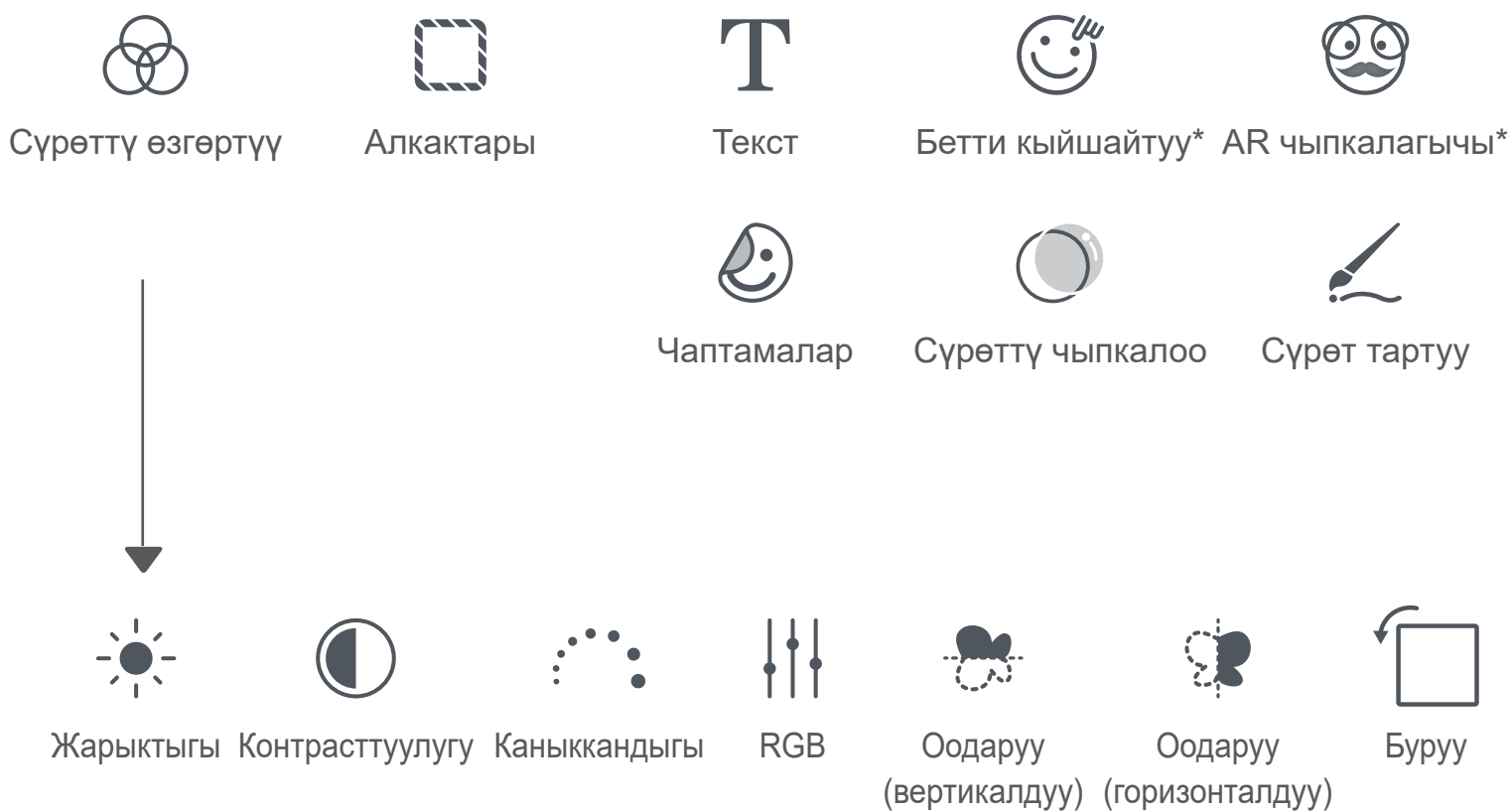
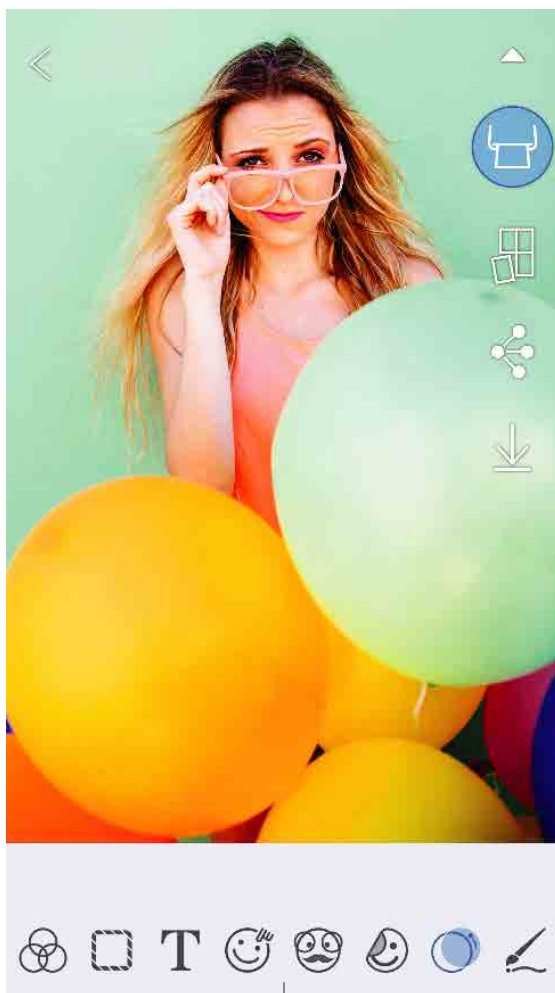
ЭСКЕРТҮҮ

- Басылып чыккан сүрөт түпнускасынан айырмаланышы мүмкүн, себеби түзмөктүн түстөрдү көрсөткөн “экран технологиясы” баракка басып чыгарылган технологиядан айырмаланышы мүмкүн (термоөткөрүүнүн жардамы менен басып чыгаруу).
- Сүрөт басылып чыгып жатканда же барак чайналып калганда, кагазды күч менен тартып чыгарбаңыз.
- Сүрөт басылып чыгып жатканда, капкакты ачпаңыз. Болбосо сүрөттүн сапаты начар чыгып калышы мүмкүн.
- Принтер титиреп же кыймылдап кетсе дагы сүрөттүн сапаты начар болуп калышы мүмкүн.

СҮРӨТТӨРДҮ ТҮЗӨТҮҮ

Сүрөттү түзөтүү үчүн чыпкаларды, стикерлерди колдонуп, текст кошуп жана башка нерселерди кылсаңыз болот.



- ① Ал үчүн экрандын панелинин төмөн жагындагы сүрөтчөлөрдү басыңыз.
- ② Эми каалаганча түзөтө бериңиз!
- ③ Түзөтүү экранынан чыгуудан мурда сүрөттөрүңүздү Сактап, Бөлүшүп же Басып чыгарып алууну унутпаңыз.

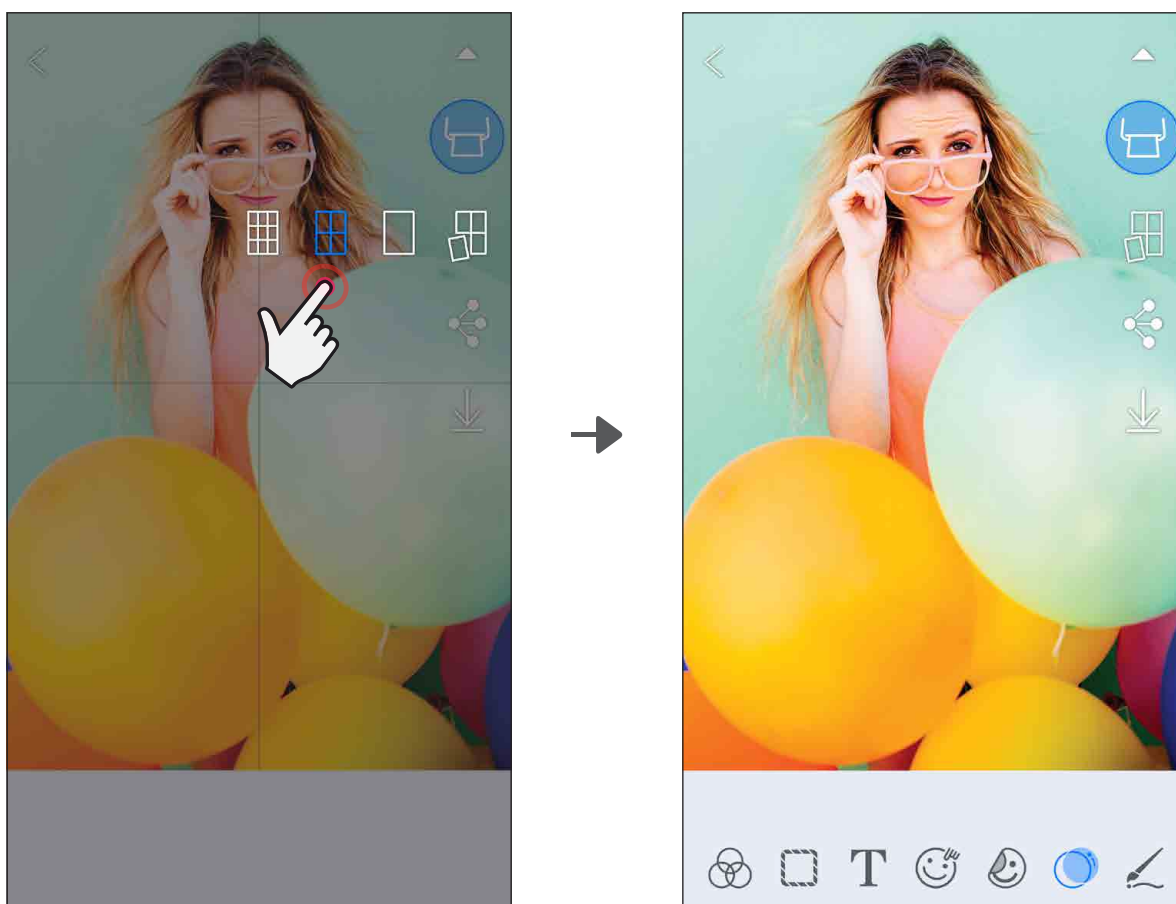


* Сүрөттө бетти аныктоо функциясы талап кылынат.

МОЗАИКА ТҮРҮНДӨ БАСЫП ЧЫГАРУУ

Бир сүрөттү бир нече баракка чоңураак кылып, мозаика түрүндө басып чыгаруу үчүн, “Мозаика түрүндө басып чыгаруу” функциясын колдонуңуз.

- ① Сүрөт басып чыгарууга даяр болгондо, [] баскычын чыкылдатып, андан кийин 2 x 2 же 3 x 3 деген түрдөгү мозаикалардын бирин тандаңыз. (Сүрөт кандайча бөлүп чыгарыла турганын көрсөтүү үчүн сүрөттө сызыктар көрсөтүлөт.)
- ② Мозаикаларды басып чыгаруу үчүн [] баскычын басыңыз да, кийин аларды бириктирип чоңураак сүрөт жасаңыз.





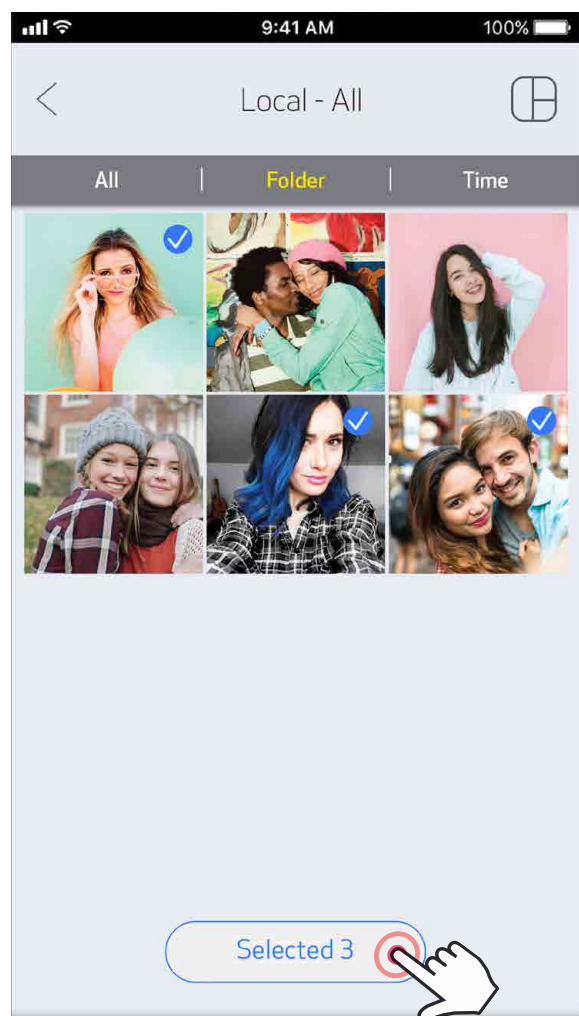
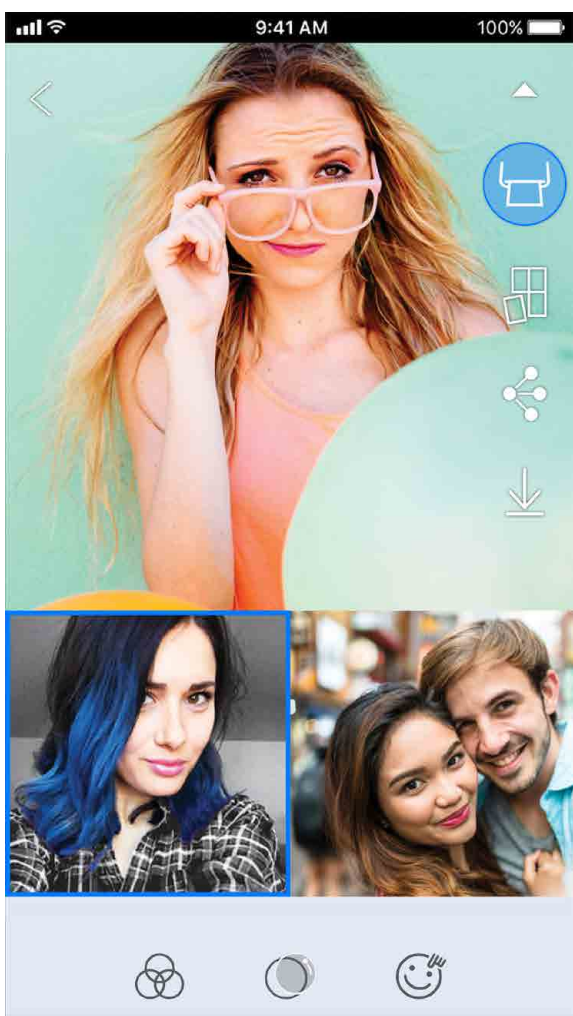
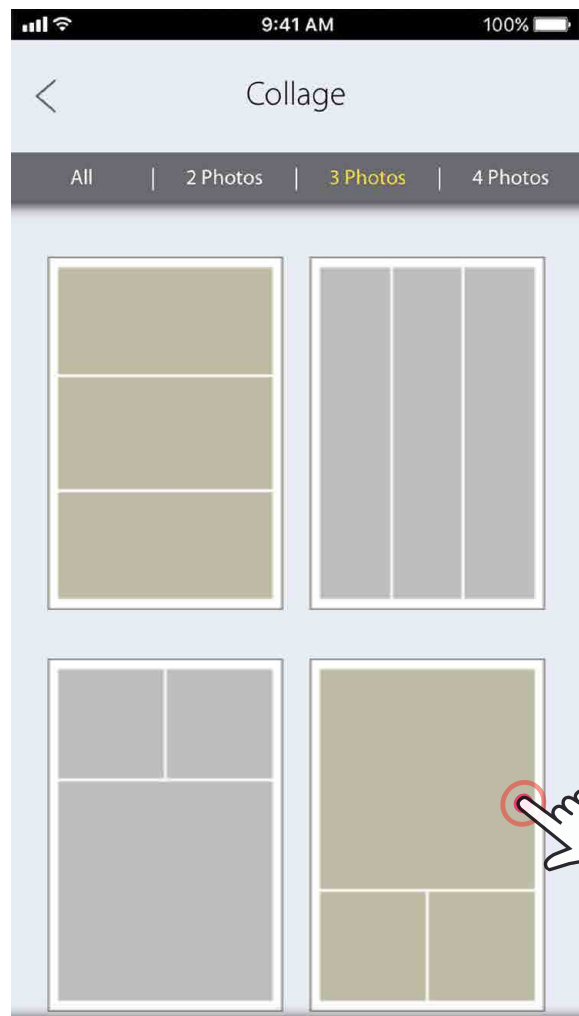
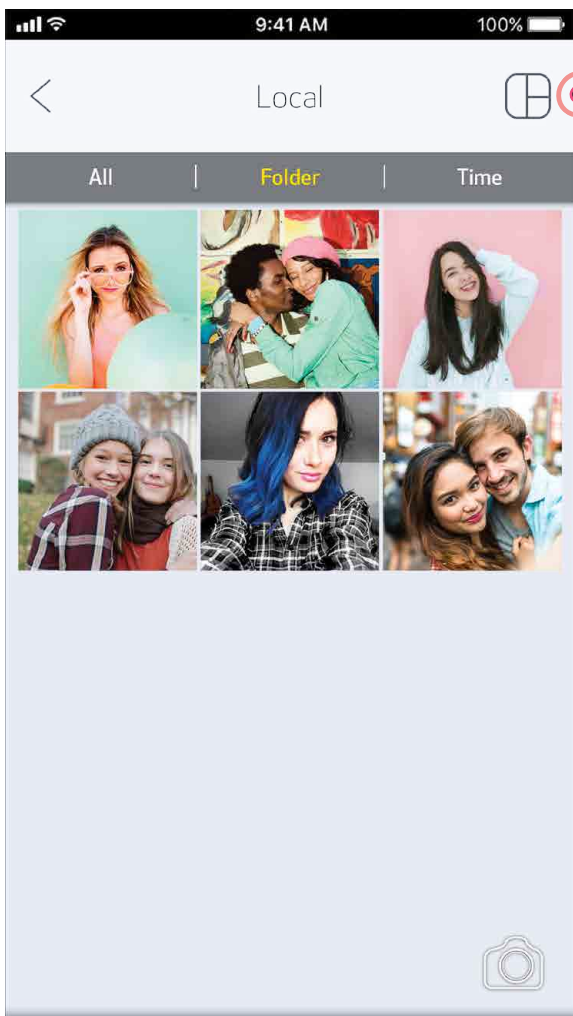
SMART SHEET барагы, ZINK Технологиясы жана ZINK соода маркалары ZINK Холдингс ЖЧКсына таандык. Лицензия боюнча иштетилет. Apple, Apple логотиби, iPad, iPad Air, iPad Pro, жана iPhone АКШда жана башка өлкөлөрдө катталган “Apple Inc.” компаниясына таандык соода маркалары болуп эсептелет. App Store (Колдонмолор дүкөнү) – “Apple Inc.” компаниясынын кызматтык маркасы. iOS АКШда жана башка өлкөлөрдө катталган “Cisco” компаниясынын соода маркасы же катталган соода маркасы болуп эсептелет жана лицензия боюнча иштетилет. Android, Google Play жана “Google Play” логотиби “Google LLC” компаниясынын соода маркалары болуп эсептелет. Bluetooth – “Bluetooth SIG” компаниясынын соода маркасы. Wi-Fi – “Wi-Fi Alliance” компаниясынын катталган соода маркасы.

Бардык үчүнчү тараптардын өнүмдөрүнүн, бренддеринин жана логотиптерин аттары тиешелүү өндүрүүчүлөргө таандык болгон соода маркалары болуп эсептелет.

КОЛЛАЖ ТҮРҮНДӨ БАСЫП ЧЫГАРУУ


2x3 өлчөмүндөгү бир баракка 4 сүрөткө чейин жайгаштырып, коллаж түрүндө сүрөт басып чыгаруу үчүн, “Коллаж” деген функцияны колдонуңуз.

- ① Сүрөттөр галереясынан же Онлайн альбомдордон сүрөттөрүңүздү ачыңыз
- ② “Коллаждын үлгүлөрүн тандоо” бөлүмүн көрүү үчүн [] баскычын таптаңыз да, алардын бирин тандаңыз (үлгүдөн 2, 3, же 4 сүрөттү тандасаңыз болот)
- ③ Тандаган үлгү боюнча керектүү сандагы сүрөттөрдү белгилеп алып, “Тандалгандар” баскычын таптаңыз
- ④ Коллаждагы сүрөттөрдү каалагандай тууралап алып, [] баскычын же бөлүшүү/сактоо дегенди басыңыз.



СҮРӨТТӨРДҮ БӨЛҮШҮҮ

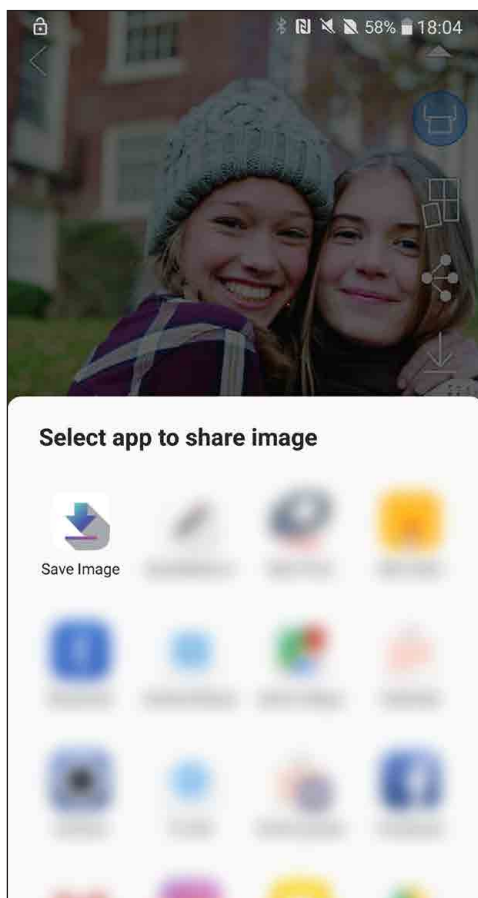
Тартылган жана түзөтүлгөн сүрөттөрүңүздү оңой сактап же бөлүшө аласыз.

- ① Даяр болгондо, түзмөгүңүздөгү опцияларды ачуу үчүн [] баскычын таптаңыз
- ② Тизмектеги колдонмо менен бөлүшүңүз же түзмөгүңүздүн фото сактагычына сактап алыңыз.



Android

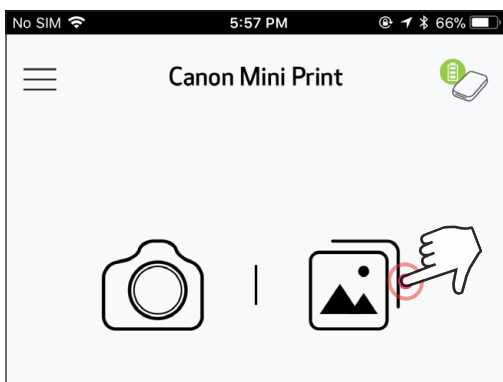
iOS



СҮРӨТТӨРДҮ САКТОО

Сүрөттөрүңүздү колдонмодогу Canon папкасына оңой сактап алсаңыз болот.

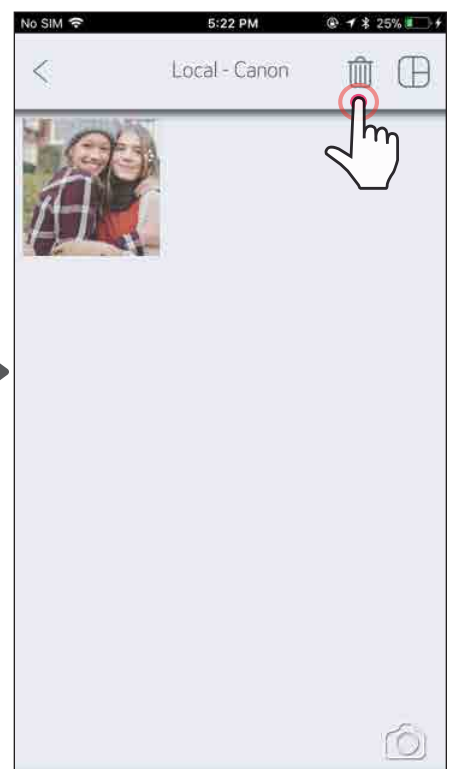
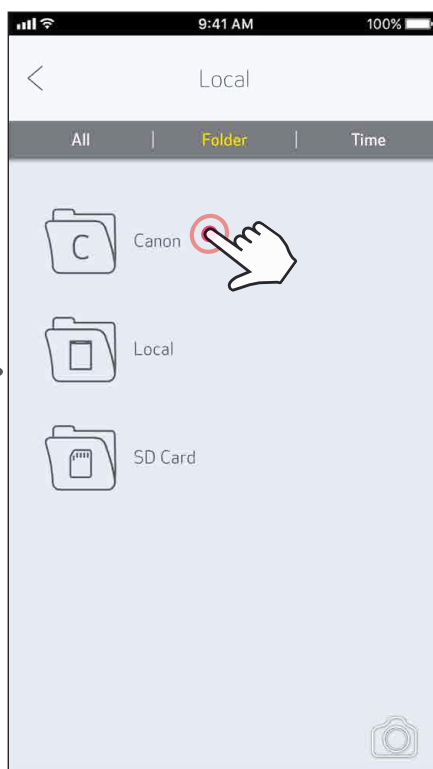
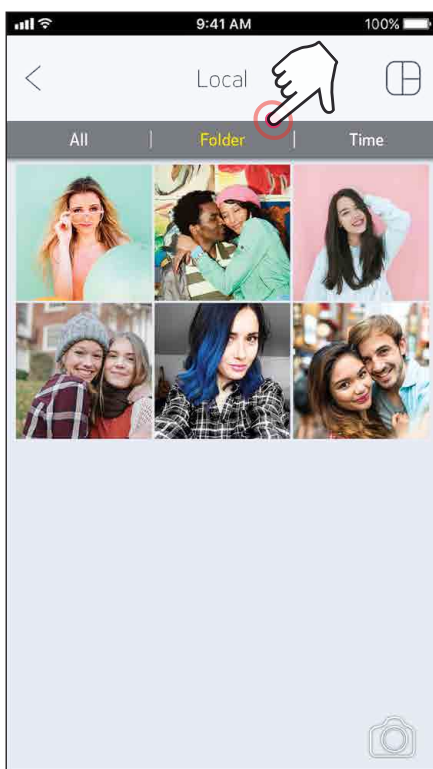
- ① Даяр болгондо, сүрөтүңүздү сактап коюу үчүн [↓] баскычын басыңыз.
- ② Сакталган сүрөттөрүңүздү көрүү үчүн, [🖼️] баскычын, андан кийин “Папка” жана “Жергиликтүү - Canon” деген баскычтарды таптаңыз



- ① Колдонмонун Canon папкасындагы сүрөттөрдү өчүрүү үчүн, биринчи Сүрөттөр Галереясын [🖼️] баскычы менен ачып алыңыз
- ② “Папка” жана “Жергиликтүү - Canon” деген баскычтарды таптаңыз



- ③ Таштанды кутусун басып, андан кийин биротоло өчүргүңүз келген сүрөт(төрдү) тандаңыз.

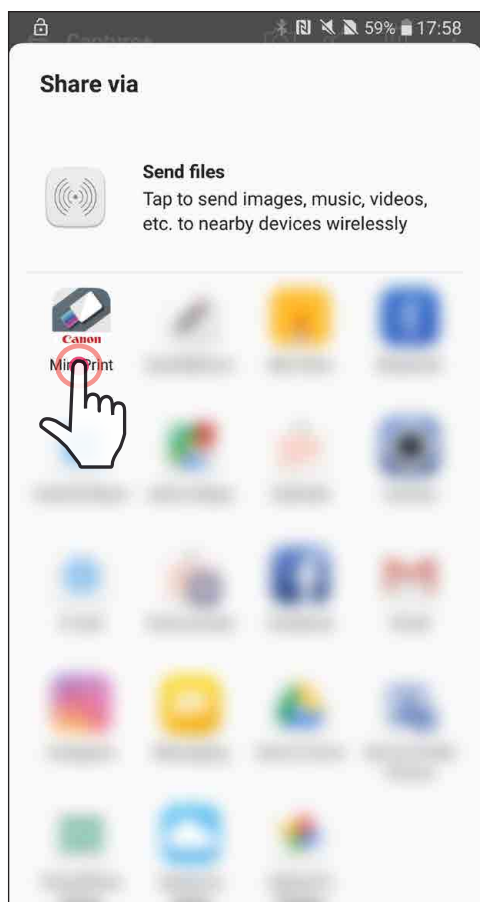


MINI PRINT КОЛДОНМОСУНА ЖӨНӨТҮҮ

Canon Mini Print колдонмосуна түзмөгүңүздүн Сүрөттөр Галереясындагы же камеранын каталогундагы сүрөттү жөнөтүңүз.

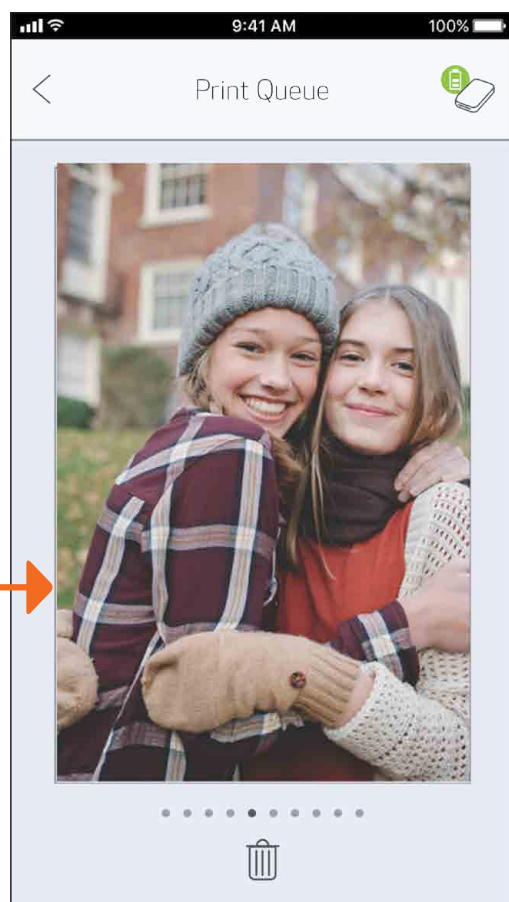
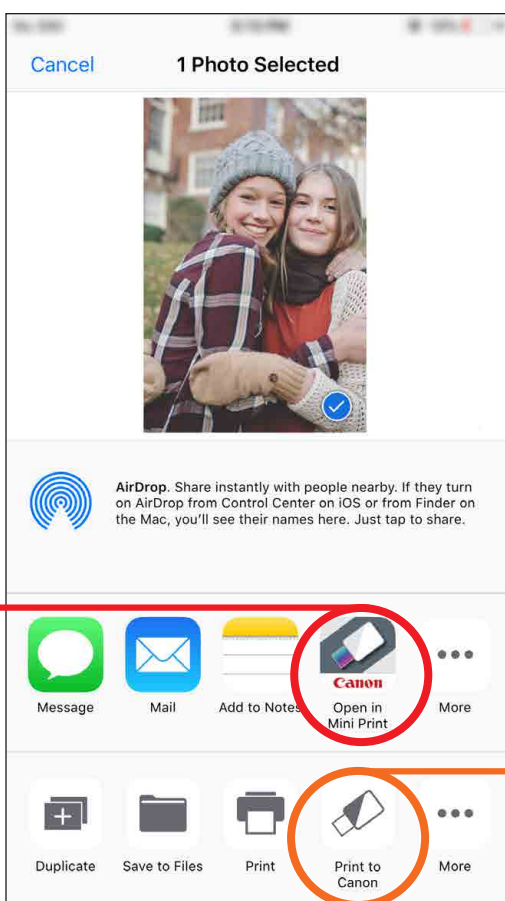
Android үчүн

- ① Түзмөгүңүздүн Галереясынан сүрөттү таап, бөлүшүү баскычын басыңыз
- ② Mini Print колдонмосунун сүрөтчөсүн басып, колдонмого сүрөт жиберип, аны түзөтүп жана басып чыгарыңыз.



iOS үчүн

- ① Түзмөгүңүздүн Галереясынан сүрөттү таап, бөлүшүү баскычын басыңыз
- ② А ОПЦИЯСЫ – “Open in Mini Print” (Mini Print колдонмосунда ачуу) баскычын басып, сүрөттү түзөтүү жана басып чыгаруу үчүн колдонмонун түзөтүү экранына сүрөт жибериңиз.
- ② В ОПЦИЯСЫ – сүрөттү туура эле басып чыгаруу кезегине жиберүү үчүн “Print to Canon” (Canon колдонмосунда басып чыгаруу) баскычын таптаңыз.



Түзөтүү экраны

Басып чыгаруу кезеги

ӨЗГӨЧӨЛҮКТӨРҮ

Кубат булагы	Ички, кайра кубатталуучу, 500 мАс, литий-полимердүү, 7,4 В батареясы
Кубаттоо ылдамдыгы	Болжол менен 90 минута (Толук кубаттоо)
Өлчөмдөрү	118,3 мм (Узуну) x 82,4 мм (Туурасы) x 18,7 мм (Бийиктиги)
Салмагы	160 г
Туташуу параметрлери	Bluetooth 4.0
Туура келген Операциондук тутумдары	iOS 9.0 же андан жогорку жана Android 4.4 же андан жогорку версиялары
Басып чыгаруу технологиясы	ZINK™
Басып чыгаруунун чечилиши	314 x 400 dpi (дюймга туура келген чекиттердин саны)
Чекелери кыркылган так	Ооба
Туура келүүчү кагаздар	Canon ZINK™ фотокагазы: ZP-2030-20 (20 барак) ZP-2030-50 (50 барак) 2" x 3" / Арты сыйрып-чаптоого ылайыктуу / Жайылып кетпейт / Суу жана жаш тийгенде, эзилбейт
Салына турган кагаздардын көлөмү	10 барак ZINK™ фотокагазы + 1 барак SMART SHEET™
Сактагычтын көлөмү	512 Мб
Айлана-чөйрөнүн параметрлери	<ul style="list-style-type: none">• Принтердин иштөө, кубаттоо жана сактоо учурундагы уруксат кылынган температурасы: 15°-32° C• Принтердин иштөө, кубаттоо жана сактоо учурундагы уруксат кылынган нымдуулугу: 40-55% СН• Иштөө температурасы: 5°-40° C• Иштөө нымдуулугу: <70% СН
Автоматтык түрдө өчүрүү	Жок / 3 минута / 5 минута / 10 минута (колдонмодо киргизилгендерден тандалат)
Кубаттоо адаптери	Чыгуудагы электр агымынын күчү: 1 А (мин) Чыңалуусу: 5 В

* Эскертүүсүз өзгөртүлүшү мүмкүн

Canon Zoemini чакан фотопринтери

Чыгарган өлкө: Таңгак кутусун караңыз.

Чыгарылган күнү: Бул өнүмдүн өндүрүлгөн күнү таңгак кутусуна басылган.

Кыргыз Республикасына импортоочу: Байланыш маалыматы таңгак кутусунда көрсөтүлгөн. Аны коопсуз жерде сактаңыз.

Таштандыны иштетүү

Бул өнүм сиздин улуттук жана жергиликтүү мыйзамдарына ылайык тиешелүү түрдө кылуу керек.



CANON INC.

30-2 Shimomaruko 3-chome, Ohta-ku, Tokyo 146-8501, Жапония

ООО «Канон Ру»

Серебряническая набережная, 29, 8-й этаж, бизнес-центр «Серебряный город»,
Москва, 109028, Россия

CEL-SX4WA2X0